



# **Aplikacja Ramzes MOBILE VAN**

podręcznik użytkownika

---

RAMZES Sp. z o.o.

ul. Fasolowa 31A  
02-482 Warszawa  
NIP: 527-10-30-866  
[www.ramzes.pl](http://www.ramzes.pl)

tel.: 22 460 5 460, 460 5 470  
faks: 22 465 1 465  
[sprzedaz@ramzes.pl](mailto:sprzedaz@ramzes.pl)  
[serwis@ramzes.pl](mailto:serwis@ramzes.pl)

*Ramzes Sp. z o.o. jest wyłącznym właścicielem praw, w tym wszelkich majątkowych praw autorskich do programu oraz treści podręcznika użytkownika. Powielanie w jakiegokolwiek formie programu lub treści podręcznika bez pisemnej zgody firmy Ramzes Sp. z o.o. jest zabronione.*

Serwis Ramzes

---

© 2011

## WSTĘP

Podręcznik użytkownika zawiera informacje o komercyjnym programie oferowanym pod nazwą handlową *Aplikacja Ramzes MOBILE VAN*.

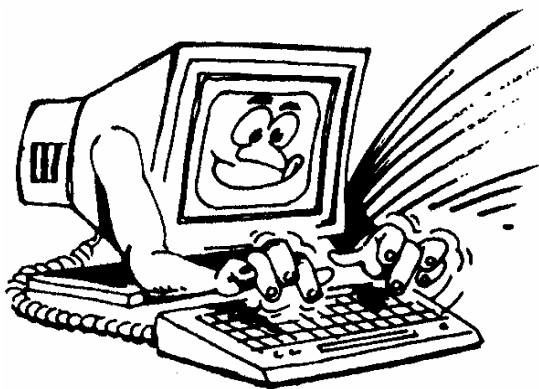
Podręcznik użytkownika zawiera informacje niezbędne do korzystania z programów wchodzących w skład Aplikacji Ramzes.

Podręcznik przygotowano dla wersji 11.45.01

Dołożono wszelkich starań, aby informacje zawarte w podręczniku były kompletne i zgodne ze stanem oprogramowania na dzień przygotowania niniejszego opracowania (2011-07-11). Niemniej, z powodu nieustannie prowadzonych prac rozwojowych, producent zastrzega sobie prawo do wprowadzania zmian w programie. W związku z powyższym zakres funkcjonalny dostarczanego programu może być inny, niż wynika to z opisu.

### Forma prezentacji

Poszczególne funkcje programu zostały zaprezentowane w sposób umożliwiający szybkie rozpoczęcie pracy. Informacje przedstawiono w kolejności wynikającej z potrzeb konfiguracji programu oraz sposobu jego użytkowania podczas normalnej eksploatacji.



Życzymy miłej pracy z systemem

Ramzes Sp. z o.o.

# Spis Treści

<b>1</b>	<b>O programie i podręczniku</b>	<b>6</b>
1	Aplikacji Ramzes.....	6
2	Przeznaczenie programu Ramzes MOBILE VAN.....	6
3	Wymagania sprzętowe.....	7
<b>2</b>	<b>Uruchomienie programu</b>	<b>7</b>
1	Uruchamianie programu.....	7
2	Rejestracja programu.....	9
3	Rejestracja rocznej modyfikacji.....	11
4	Uruchamianie wersji ograniczonej czasowo.....	12
<b>3</b>	<b>Menu programu</b>	<b>14</b>
1	Główne okno programu.....	14
2	Zakończenie pracy z programem.....	14
<b>4</b>	<b>Przygotowanie programu do pracy</b>	<b>15</b>
1	Opcje systemu.....	15
2	Data systemowa.....	15
3	Parametry firmy.....	16
	Miejsce wystawiania faktur .....	16
	Automatyczne tworzenie dokumentu MP do dokumentu MW .....	17
	Faktury marża / komis .....	17
	Prefiks i Sufiks faktury sprzedaży .....	17
	Skrócony wydruk rejestru VAT .....	17
	Automatyczne numerowanie Faktur VAT RR .....	18
<b>5</b>	<b>KONFIGURACJA</b>	<b>19</b>
1	W Menu programu   Narzędzia dostępna jest funkcja 5. mobile.....	19
2	Wysyłanie .....	19
	Active Sync .....	20
	Serwer ftp .....	20
	Mail .....	21
3	Odbieranie.....	21
	ActiveSync .....	22
	Serwer ftp .....	22
<b>6</b>	<b>WYSYŁANIE/ODBIERANIE DANYCH</b>	<b>23</b>
1	Wysyłanie .....	23
2	Odbieranie.....	25
	Metoda ActiveSync: .....	25
	Metoda serwer ftp: .....	26

<b>7 Pocket Seller</b>	<b>28</b>
1 MENU GŁÓWNE PROGRAMU.....	28
2 USTAWIENIA.....	29
3 Naprawa baz danych.....	30
4 Drukarka .....	30
5 Dane firmy .....	31
6 Numeracja .....	31
7 Transmisja .....	32
8 Licencja.....	33
9 O programie.....	33
10 Kartoteka Towarów.....	34
11 Kartoteka Klientów .....	35
12 Kasa.....	35
13 Wizyty.....	36
Panel główny .....	36
Tworzenie dokumentu .....	36
14 Zestawienie.....	37
15 Synchronizacja.....	37
<b>8 www.ramzes.pl</b>	<b>38</b>
<b>9 Uwagi końcowe</b>	<b>39</b>
1 Zakres odpowiedzialności.....	39
<b>Index</b>	<b>0</b>

# 1 O programie i podręczniku

---

## 1.1 Aplikacji Ramzes

Aplikacja Ramzes to najwyższej jakości zintegrowany system wspomagający zarządzanie małych i średnich przedsiębiorstw.

Stworzony został z myślą o dynamicznych, nowoczesnych firmach. Funkcjonuje na platformie Windows, posiada przyjazny interfejs oraz intuicyjną obsługę. Decyduje o tym:

- szybkie i łatwe wprowadzanie dokumentów,
- możliwość pracy z systemem bez użycia myszki,
- szybki dostęp do potrzebnych informacji,
- możliwość eksportu danych do formatu arkusza kalkulacyjnego (np. Excela).

System składa się ze ściśle współpracujących ze sobą modułów, odpowiadających za pracę wszystkich działów firmy.

Łączność pomiędzy modułami czyni pracę łatwą i efektywną, zaś niezawodność i bezpieczeństwo zapewnia komfort. Pozwala na to m.in.

- rozbudowany system definiowania uprawnień użytkowników,
- możliwość automatycznego tworzenia kopii bezpieczeństwa.

Dzięki zastosowaniu najnowszych technologii obsługi relacyjnych baz danych, koszty związane z eksploatacją systemu są minimalne.

## 1.2 Przeznaczenie programu Ramzes MOBILE VAN

*Ramzes MOBILE VAN* stworzona jest do ścisłej współpracy pomiędzy Aplikacją Ramzes Magazyn a oprogramowaniem mobilnym.

Program umożliwia między innymi:

- łatwe i szybkie synchronizowanie danych z urządzeń mobilnych (Active Sync, serwer ftp, e-mail),
  - zarządzanie dokumentami zbieranymi w terenie,
    - wystawianie faktur do zamówień
    - rozliczanie
  - tworzenie raportów dla przedstawicieli handlowych,
-

- współpracę z programem *Ramzes KH* oraz *Ramzes PKPiR*.

## 1.3 Wymagania sprzętowe.

<b>Komputer:</b>	
<b>Procesor:</b>	Pentium 133 MHz
<b>Pamięć operacyjna (RAM):</b>	32 MB (zalecane 64 MB)
<b>Karta graficzna:</b>	VGA z rozdzielczością min. 800x600
<b>Miejsce na dysku (HDD):</b>	150 MB oraz co najmniej 10% wolnego miejsca
<b>System operacyjny:</b>	MS Windows 98 SE, Me, 2000, XP, Vista, Windows7
<b>Urządzenie przenośne:</b>	
<b>Procesor:</b>	266 MHz, rekomendowany: 400 MHz
<b>Pamięć:</b>	minimum 64 MB
<b>Wyświetlacz:</b>	320 x 240 pikseli bądź więcej
<b>System operacyjny:</b>	Windows Mobile 5.0, 6.0, 6.1, 6.5

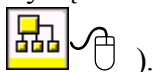
## 2 Uruchomienie programu

---

### 2.1 Uruchamianie programu.

Przed rozpoczęciem pracy z programem ***Ramzes – MOBILE*** zalecane jest zapoznanie się z podręcznikiem użytkownika programu ***Ramzes – Administrator***, gdzie znajdują się informacje użyteczne do prawidłowego zainstalowania ***Aplikacji Ramzes – MOBILE*** oraz wskazówki pomocne w ustawieniu parametrów programu, konfiguracji operatora oraz uprawnień. System przewiduje rozwiązania, które pozwalają na dostosowanie programu do specyfiki działalności i ustalonych w przedsiębiorstwie zasad.

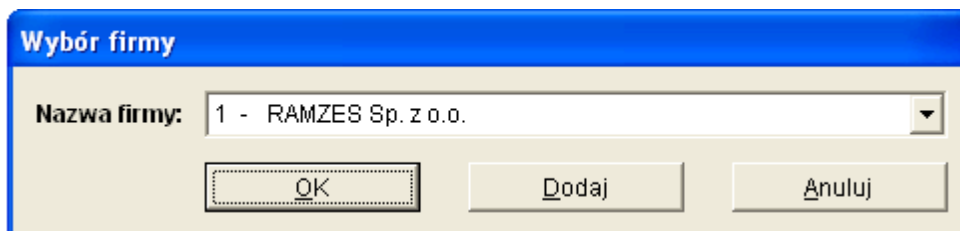
Uprzednio zainstalowany program ***Aplikacja Ramzes – MOBILE*** uruchamia się w taki sam sposób jak inne aplikacje obsługiwane przez system *Windows®* (czyli np. dwukrotne kliknięcie myszą na ikonę programu



Praca z programem rozpoczyna się od wybrania:

#### 1) Firmy

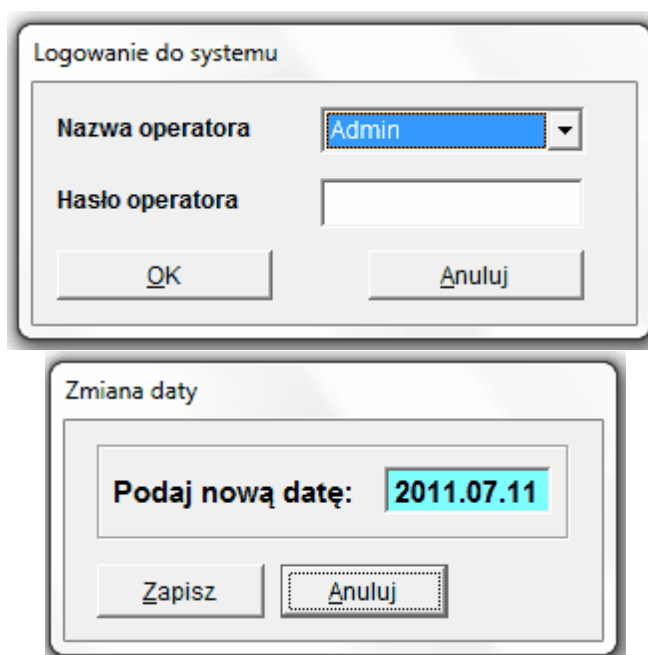
---

A dialog box titled "Wybór firmy" (Company Selection). It features a label "Nazwa firmy:" followed by a dropdown menu showing "1 - RAMZES Sp. z o.o.". Below the dropdown are three buttons: "OK", "Dodaj" (Add), and "Anuluj" (Cancel).

Przy pierwszym uruchomieniu programu, ze zrozumiałych względów, nie ma możliwości wyboru firmy. Pracę z programem należy zatem rozpocząć od dodania nazwy firmy. Szczegółowy opis zakładania firm, dodawania użytkowników oraz nadawania im uprawnień został zamieszczony w podręczniku użytkownika *Ramzes – Administrator* w rozdziale 4.

## 2) Operatora.

## 3) Daty systemowej (aplikacji; nie mylić z czasem zegara PC).

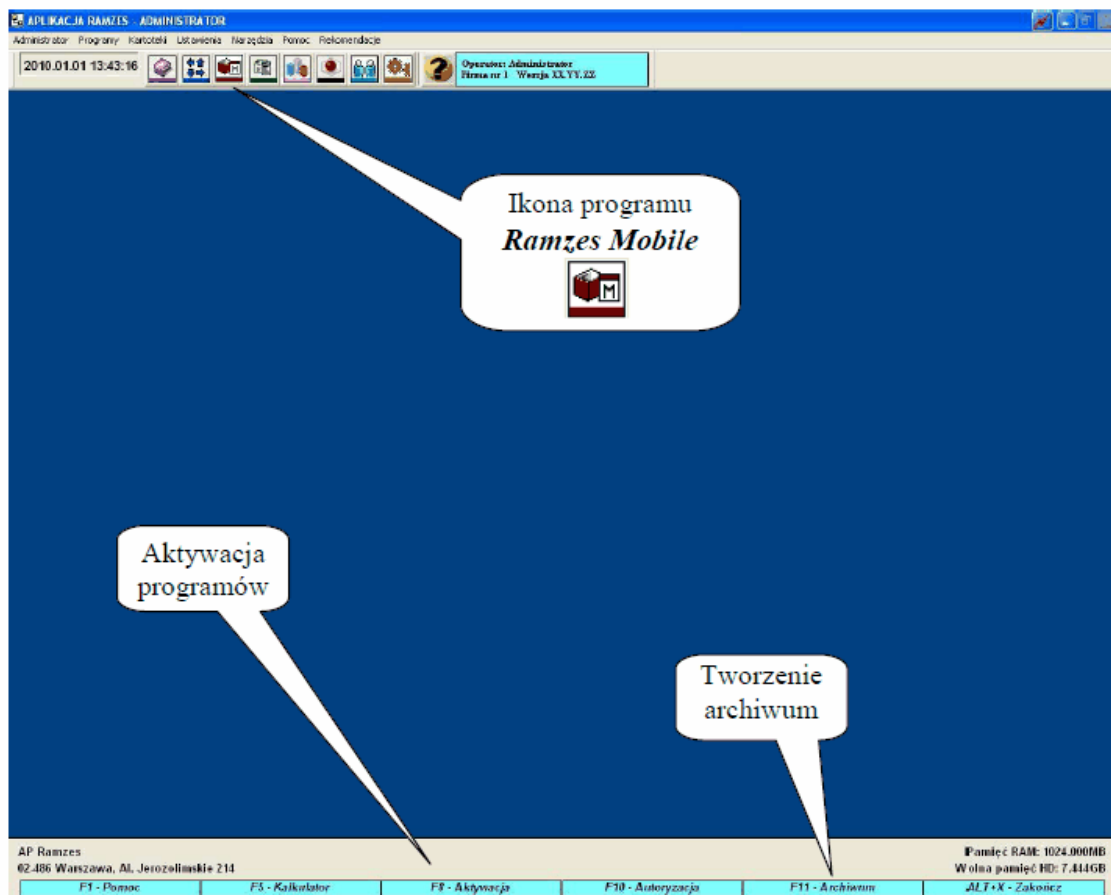
Two stacked dialog boxes. The top one is titled "Logowanie do systemu" (System Login) and contains fields for "Nazwa operatora" (Operator Name) with a dropdown menu showing "Admin", and "Hasło operatora" (Operator Password) with an empty text box. It has "OK" and "Anuluj" buttons. The bottom one is titled "Zmiana daty" (Change Date) and contains a label "Podaj nową datę:" followed by a text box showing "2011.07.11". It has "Zapisz" (Save) and "Anuluj" buttons.

Domyślnie program rozpoczyna pracę z datą bieżącą (wg zegara PC).

Rok w dacie systemowej (aplikacji) jest datą, którą inicjują się daty we wprowadzanych dokumentach oraz raportach i zestawieniach.

Po podaniu daty systemowej i otwarciu baz danych firmy, na ekranie wyświetli się główne okno programu *Ramzes – Administrator*



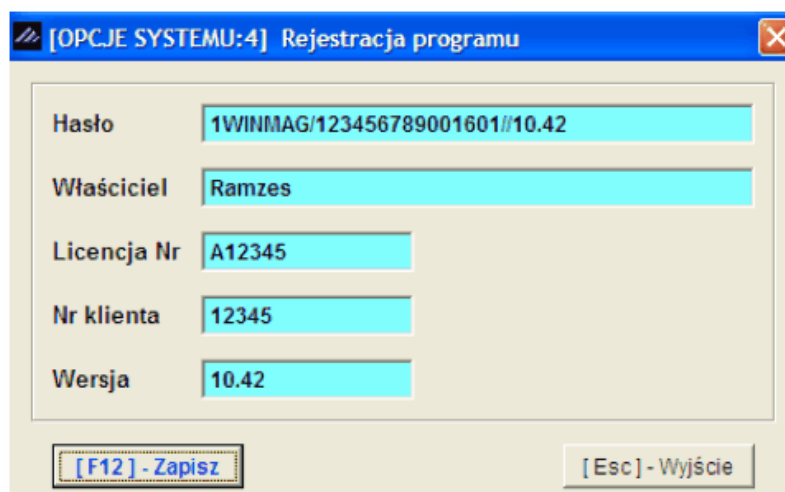


## 2.2 Rejestracja programu.

Po uruchomieniu procesu rejestracji pojawia się okno przedstawione poniżej.

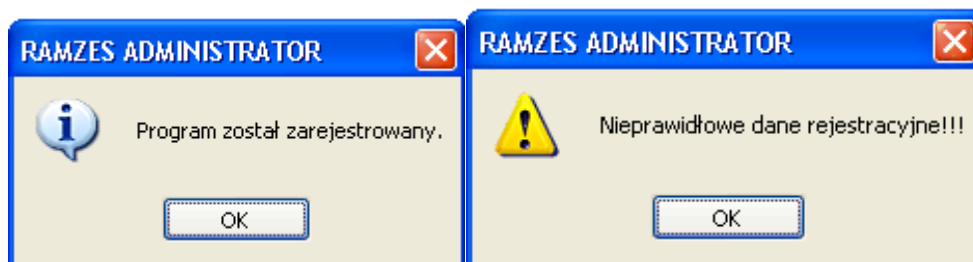
W oknie tym należy wprowadzić kolejno dane dostarczone przez producenta oprogramowania, czyli:

- *Hasło,*
- *Nazwę firmy, (w pole **Właściciel**)*
- *Nr licencji, (w pole **Licencja Nr**)*
- *Nr klienta, (w pole **Nr w bazie**)*
- *Wersję.*

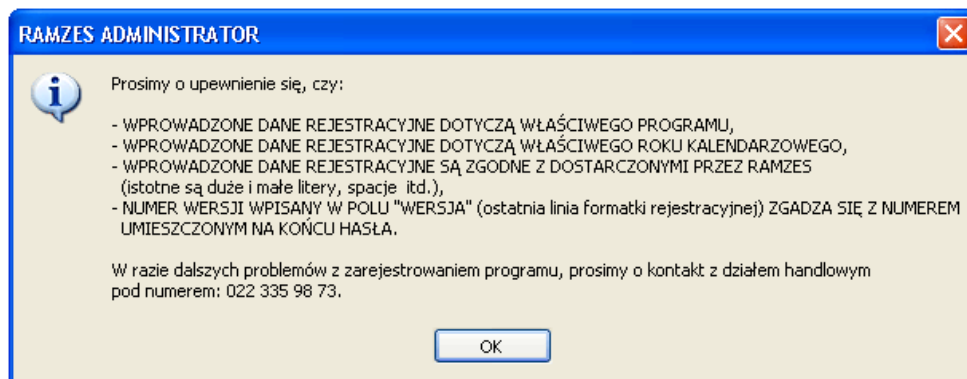


*Dane rejestracyjne należy wprowadzać w sposób uważny zwracając uwagę na wielkość liter, odstępy, ilość znaków, /" itp.*

Po zapisaniu danych rejestracyjnych wyświetlany jest komunikat o niepoprawności danych (jeżeli zostały wpisane błędnie) lub potwierdzający rejestrację programu.



W przypadku podania nieprawidłowych danych rejestracyjnych dodatkowo zostanie wyświetlony komunikat informacyjny.

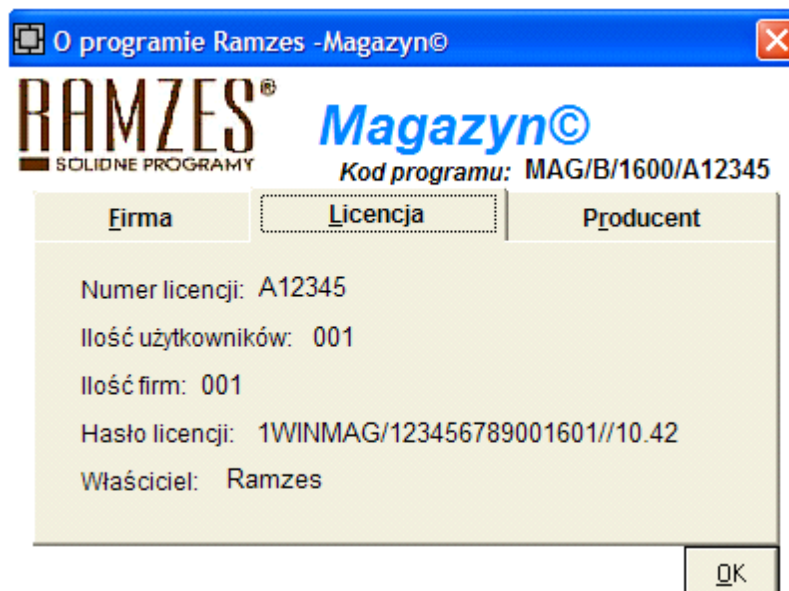


Procedura rejestracji programu jest też dostępna z **Menu programu | Opcje systemu | 4. Rejestracja**.

W przypadku powtórnego wprowadzenia licencji (zwiększenie ilości użytkowników lub zakładów, wprowadzenie upgrade'u na kolejny rok) rejestracja programu nie wymaga wprowadzania *nazwy firmy i numeru klienta*.

Rejestracji rozszerzania zakresu licencji o dodatkowe firmy lub stanowiska w sieci należy wykonać po wybraniu firmy, w której program **Ramzes – MAGAZYN** jest już aktywny. Bez takiej operacji, po wyczerpaniu limitu określonego w dotychczasowej licencji, nie jest możliwa aktywacja programu dla kolejnych firm.

Dane rejestracyjne można podejrzeć na zakładce **Licencja** w oknie informacji o programie.

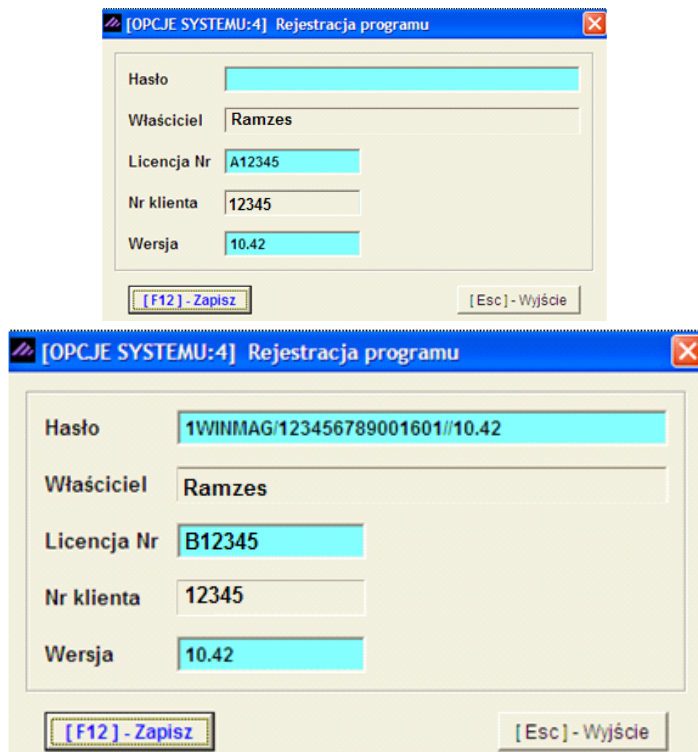


## 2.3 Rejestracja rocznej modyfikacji.

Po zakończeniu „okresu ochronnego” kolejne modyfikacje *Aplikacji Ramzes* są dostarczane odpłatnie.

Modyfikacje do *Aplikacji Ramzes* są przypisane do danego roku kalendarzowego.

Po wprowadzeniu pierwszej modyfikacji w danym roku konieczna jest jednorazowa rejestracja programu generowanymi indywidualnie na dany rok danymi licencyjnymi.



The image displays two screenshots of a software registration window titled "[OPCJE SYSTEMU:4] Rejestracja programu".

The top screenshot shows the initial state of the registration form:

- Hasło: [Empty text box]
- Właściciel: Ramzes
- Licencja Nr: A12345
- Nr klienta: 12345
- Wersja: 10.42
- Buttons: [F12] - Zapisz, [Esc] - Wyjście

The bottom screenshot shows the state after registration:

- Hasło: 1WINMAG/123456789001601//10.42
- Właściciel: Ramzes
- Licencja Nr: B12345
- Nr klienta: 12345
- Wersja: 10.42
- Buttons: [F12] - Zapisz, [Esc] - Wyjście

Forma dostarczenia kodów rejestracyjnych, wysokość opłaty oraz rodzaj płatności zależy od sposobu dostarczania modyfikacji, czyli typu wybranej usług (*e-Modyfikacje* lub *kurier-Modyfikacje*).

Po wprowadzeniu modyfikacji do programu nieobjętego okresem ochronnym nie można uruchomić programu bez aktualnych kodów rejestracyjnych.



*Powyższe zasady obowiązują w momencie tworzenia dokumentacji.  
Aktualne zasady są dostępne na stronach internetowych Ramzesa.*

## 2.4 Uruchamianie wersji ograniczonej czasowo.

Dostarczony program może być uruchamiany bez rejestracji przez **60 dni**.

Po tym terminie dalsze użytkowanie wymaga rejestracji programu.



*Uptyw dni liczony jest według dat dokumentów wprowadzanych przez użytkownika (należy to rozumieć jako różnicę dni pomiędzy najstarszym dokumentem a najnowszym).*

Pozwala to na wprowadzenie dokumentów z dwóch miesięcy. Przy tym możliwy jest powrót do testowania nawet po kilku miesiącach przerwy. Z drugiej strony, już w dniu instalacji można spowodować wyczerpanie limitu testów, jeśli wprowadzone zostaną dokumenty zbyt odległe w

czasie.

Przez 60 dni od daty wprowadzenia pierwszego dokumentu, program może być uruchamiany w wersji demonstracyjnej. Do chwili jego rejestracji pojawiać się będzie okno:



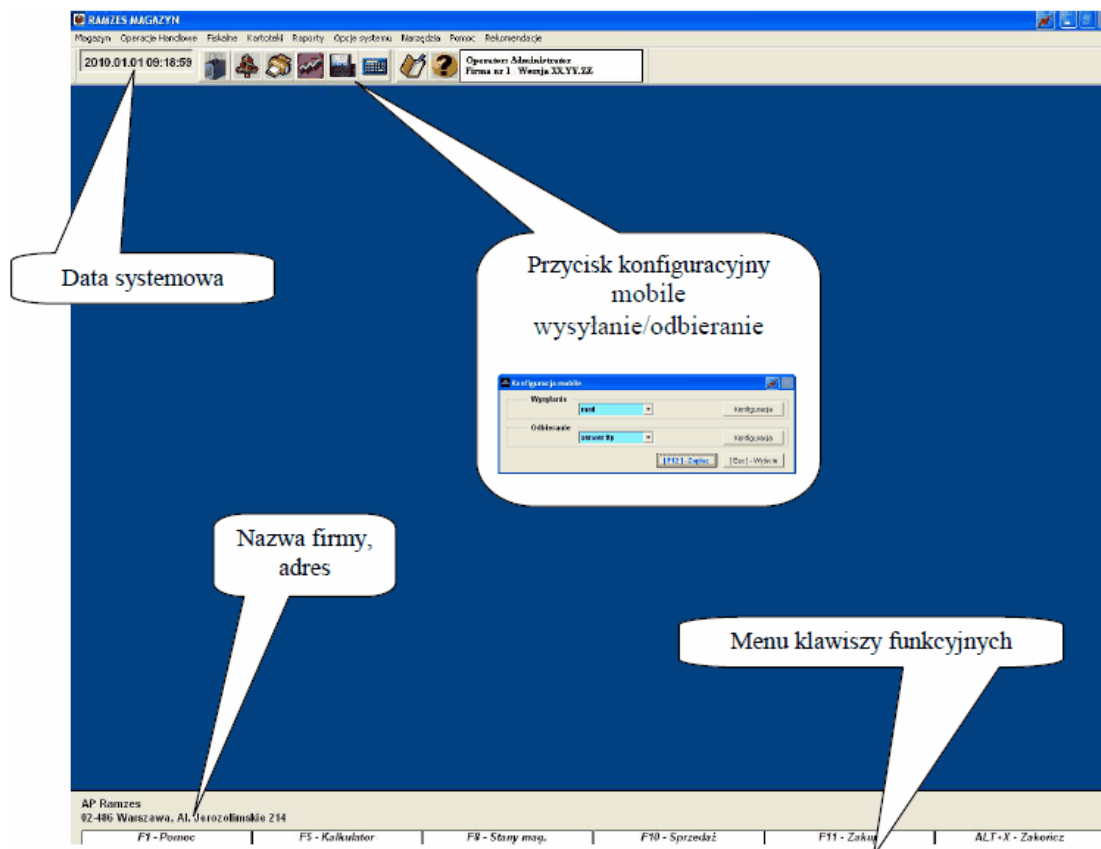
Natomiast po upływie 60-dniowego okresu nie będzie można uruchomić programu, a jedynie go zarejestrować.



*Dane wprowadzone do programu podczas użytkowania wersji demonstracyjnej zostają zachowane, nawet jeżeli nie zarejestrowano programu w wyznaczonym czasie. Po dokonaniu rejestracji można je wykorzystywać do dalszej pracy.*

### 3 Menu programu

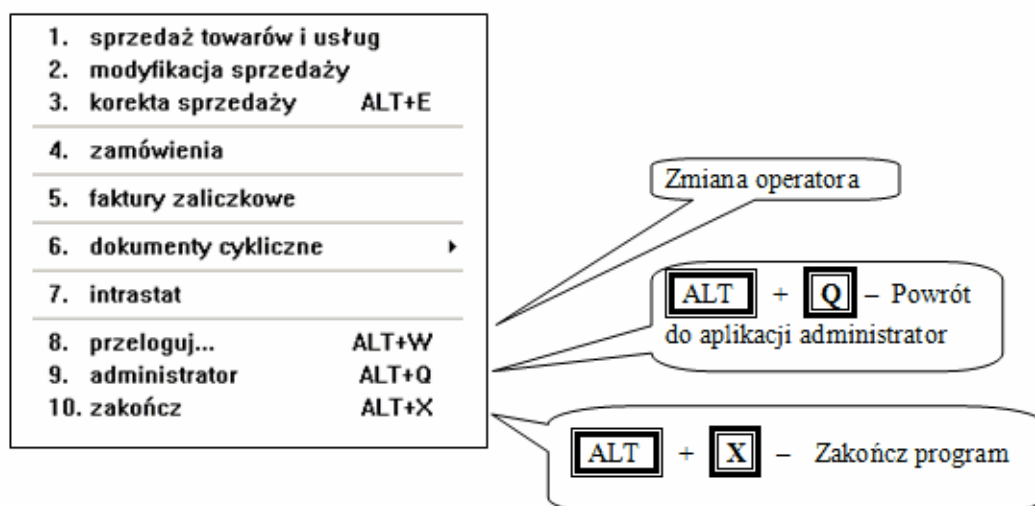
#### 3.1 Główne okno programu.



#### 3.2 Zakończenie pracy z programem.

Użytkownik może opuścić program poprzez:

- wybór przycisku **ALT+X - Zakończ** (na pasku w prawej dolnej części ekranu),
- wybór skrótu ALT + X
- wybór menu programu **Faktura** i wybranie polecenia **10. zakończ**.



## 4 Przygotowanie programu do pracy

Opisane w poprzednich rozdziałach informacje pozwalają na uruchomienie programu. Aby dobrze wykorzystać funkcje Aplikacji i oferowane przez nią mechanizmy warto poświęcić nieco czasu na poznanie zasad działania programu. Pozwoli to na optymalne skonfigurowanie go do potrzeb konkretnej firmy.

Sposób przygotowania systemu do pracy z poziomu Administratora opisano we właściwym mu podręczniku.

### 4.1 Opcje systemu.

Ustawień opcji systemu dokonuje się przy wykorzystaniu funkcji z **Menu programu** | **Opcje systemu**.

#### Opcje systemu

1. data systemowa
2. parametry firmy
3. opcje zaawansowane ▶
4. rejestracja programu

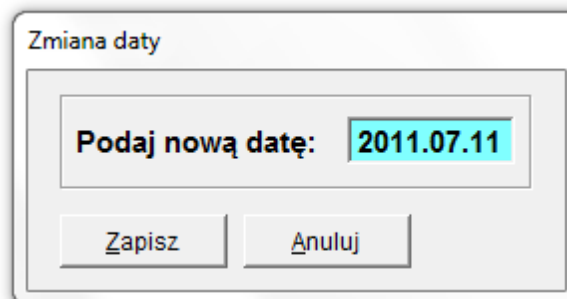
W kolejnych punktach opisano decyzje, dotyczące ustawień programu, podejmowane są przy konfigurowaniu programu na potrzeby danej firmy.

### 4.2 Data systemowa.

Ustawienie daty systemowej odbywa się zaraz po zalogowaniu do systemu.

Funkcja udostępniona w **Menu programu** | **Opcje systemu** | **1. data systemowa** pozwala na

zmianę daty bez opuszczania programu.



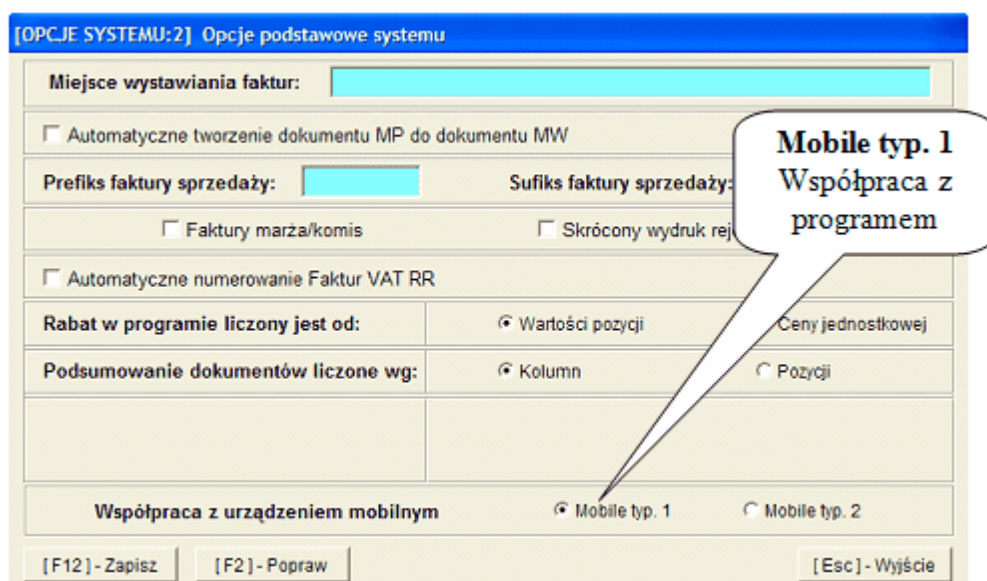
A dialog box titled "Zmiana daty" (Change date). It contains a label "Podaj nową datę:" (Enter new date:) followed by a text field containing the date "2011.07.11". Below the text field are two buttons: "Zapisz" (Save) and "Anuluj" (Cancel).

Zmiana daty umożliwia łatwiejsze wprowadzanie dokumentów (domyślne daty dokumentów są ustawiane wg daty systemowej) oraz sporządzanie zestawień i raportów (domyślne daty zależą od daty systemowej).

### 4.3 Parametry firmy

Opcja parametry firmy udostępniona w **Menu programu | Opcje systemu | 2. parametry firmy** pozwala na wprowadzenie danych koniecznych do poprawnego wystawiania faktur oraz generowania przez program dokumentów.

Wybór polecenia powoduje otwarcie okna:



A screenshot of the "Opcje podstawowe systemu" (Basic system options) dialog box. The title bar reads "[OPCJE SYSTEMU:2] Opcje podstawowe systemu". The dialog contains several settings:

- Miejsce wystawiania faktur: [text field]
- ☐ Automatyczne tworzenie dokumentu MP do dokumentu MW
- Prefiks faktury sprzedaży: [text field] Sufiks faktury sprzedaży: [text field]
- ☐ Faktury marża/komis ☐ Skrócony wydruk rej.
- ☐ Automatyczne numerowanie Faktur VAT RR
- Rabat w programie liczony jest od: ☒ Wartości pozycji ☐ Ceny jednostkowej
- Podsumowanie dokumentów liczone wg: ☒ Kolumn ☐ Pozycji
- Współpraca z urządzeniem mobilnym: ☒ Mobile typ. 1 ☐ Mobile typ. 2

At the bottom are buttons: "[F12] - Zapisz", "[F2] - Popraw", and "[Esc] - Wyjście". A speech bubble points to the "Mobile typ. 1" radio button with the text "Mobile typ. 1 Współpraca z programem".

#### 4.3.1 Miejsce wystawiania faktur

W tej części okna należy wprowadzić lub w razie potrzeby poprawić wpis jaki ma być wystawiany na dokumencie jako miejsce wystawienia faktury.



#### 4.3.2 Automatyczne tworzenie dokumentu MP do dokumentu MW

Jeżeli mamy kilka magazynów w obrębie tej samej lokalizacji (oddziału firmy) i robimy przesunięcie międzymagazynowe z magazynu źródłowego na magazyn docelowy (wystawiając dokument MW – Magazyn wydał) to zaznaczenie tej opcji spowoduje wygenerowanie dwóch dokumentów równocześnie, tj. MW dla magazynu źródłowego (rozchód towaru) i MP (Magazyn przyjął) dla magazynu docelowego (przychód towaru). Jeśli opcja nie jest zaznaczona wystawiając dokument MW nastąpi tylko rozchód towaru.

#### 4.3.3 Faktury marża / komis

Tą opcję należy zaznaczyć w przypadku, kiedy chcemy wystawiać faktury marża. W spisie magazynów zostaną utworzone dwa nowe magazyny tj. 253 – Ewidencja marży (handel) oraz 254 – Ewidencja Marży (komis), z których należy prowadzić sprzedaż. Dokładny opis wystawienia faktury marża znajduje się w instrukcji do programu Ramzes Magazyn.

#### 4.3.4 Prefiks i Sufiks faktury sprzedaży

Program umożliwia dodanie prefiksu i sufiksu do numeru faktury. Numer faktury w programie ma postać:

***{ prefiks } numer { sufiks }***

Np. w nr    AB/474/2011

AB/    – prefiks  
474    – numer faktury  
/2011 – sufiks

Należy zauważyć, że żaden znak (spacja, slash itp.) nie jest dodawany automatycznie. Jeśli sufiksem będzie '11, to numerem przykładowej faktury będzie AB/474'11.

#### 4.3.5 Skrócony wydruk rejestru VAT

Zaznaczanie opcji:

☐ Skrócony wydruk rejestru VAT.

Daje możliwość wydruku rejestru sprzedaży VAT tylko z wykorzystanymi stawkami VAT w okresie sporządzanego rejestru. Domyślnie program sporządza wydruk rejestru sprzedaży VAT ze wszystkimi stawkami dostępnymi w *Aplikacji Ramzes*.

#### 4.3.6 Automatyczne numerowanie Faktur VAT RR

Zaznaczenie tej opcji spowoduje automatyczne numerowanie faktur stwierdzających nabycie towarów i usług od rolników ryczałtowych, wystawianych przez firmę (nabywcę) w imieniu rolnika.

##### **Rabat w programie liczony jest od:**

- wartości pozycji (powoduje wyliczanie rabatu od wartości pozycji i zaokrąglanie jej zgodnie z zasadami, cena jedn. po rabacie wyliczana jest z dokładnością do czterech miejsc po przecinku),
- ceny jednostkowej (cena jednostkowa po rabacie wyliczana jest z dokładnością do dwóch miejsc i zaokrąglana zgodnie z zasadami, następnie mnożona przez ilość co w rezultacie daje wartość pozycji po rabacie).

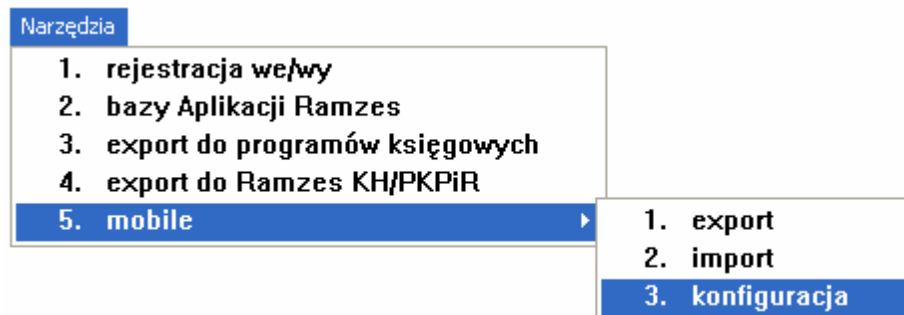
##### **Podsumowanie dokumentów liczone wg:**

- Kolumn (ogólna kwota podatku VAT dotycząca sprzedaży / zakupu poszczególnych towarów i usług wykazanych na dokumencie liczona jest w wyniku podsumowania jednostkowych kwot podatku, z podziałem na kwoty dotyczące poszczególnych stawek VAT),
  - Pozycji (ogólna kwota podatku VAT liczona jest od sumy wartości sprzedaży / zakupu netto towarów i usług, z podziałem na kwoty dotyczące poszczególnych stawek VAT).
-

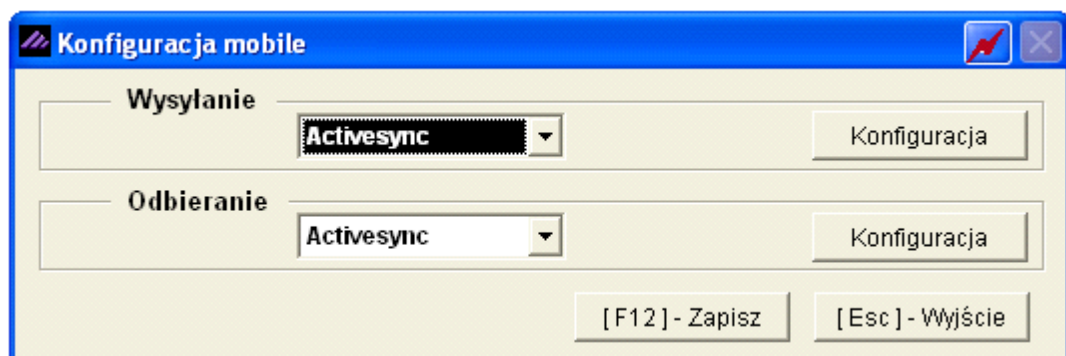
## 5 KONFIGURACJA

### 5.1 W Menu programu | Narzędzia dostępna jest funkcja 5. mobile.

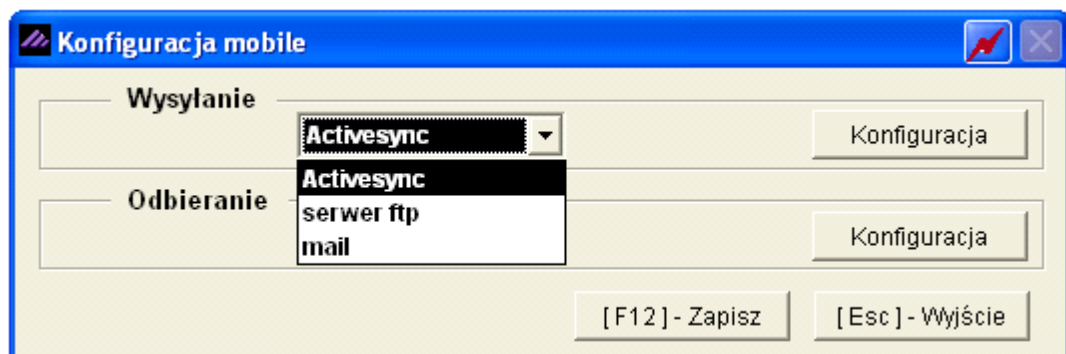
Tutaj dokonamy wszelkich ustawień dotyczących wymiany AP Ramzes → Mobilna Aplikacja. Jak również zaimportujemy lub wyeksportujemy dane.



Po wybraniu 3. *konfiguracja* przejdziemy do okna:

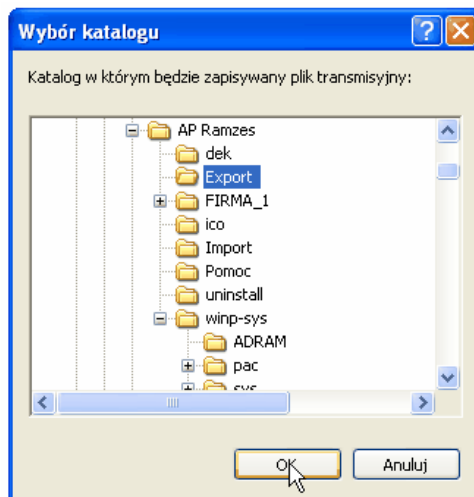


### 5.2 Wysyłanie

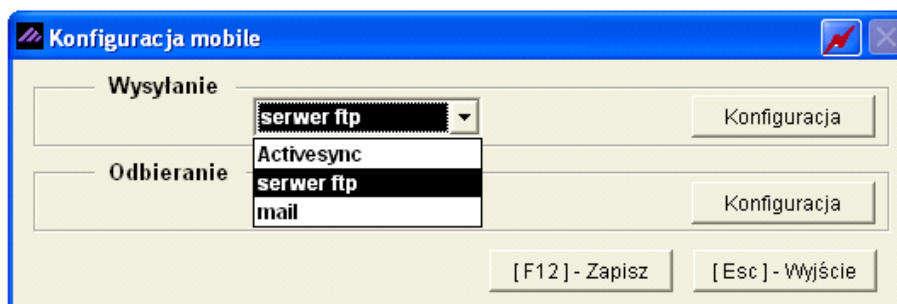


### 5.2.1 Active Sync

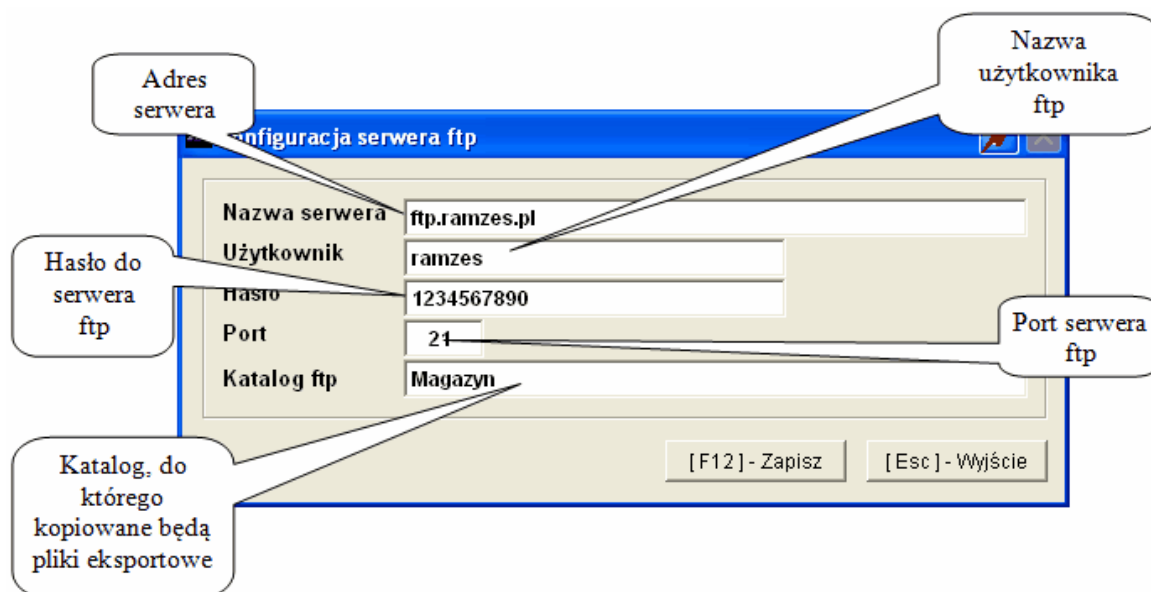
Po wybraniu, program zapyta się gdzie utworzyć pliki eksportowe, wskazujemy katalog i wybieramy przycisk „OK.”



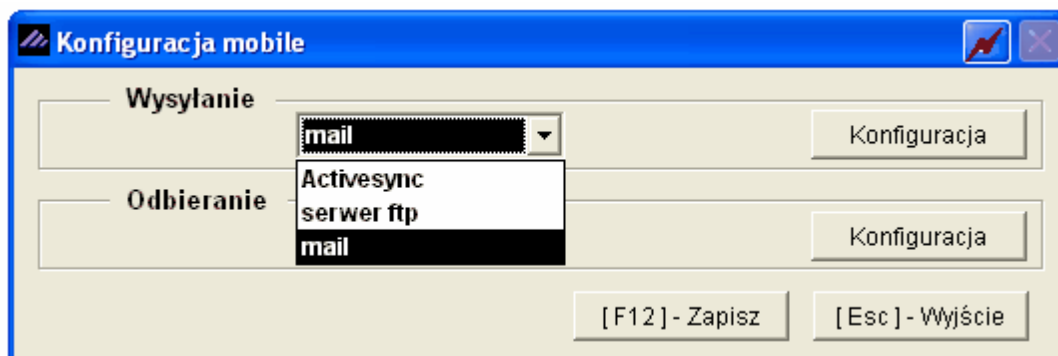
### 5.2.2 Serwer ftp



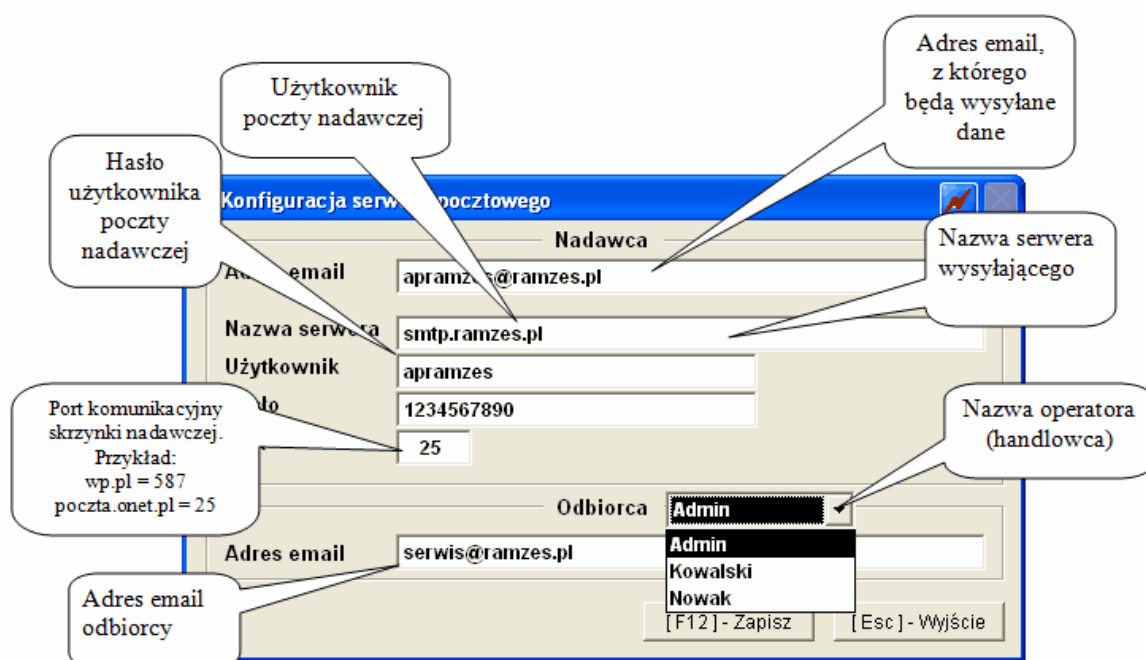
Wybierając przycisk „Konfiguracja”, przejdziemy do szczegółowych ustawień serwera na który będą wysyłane dane:



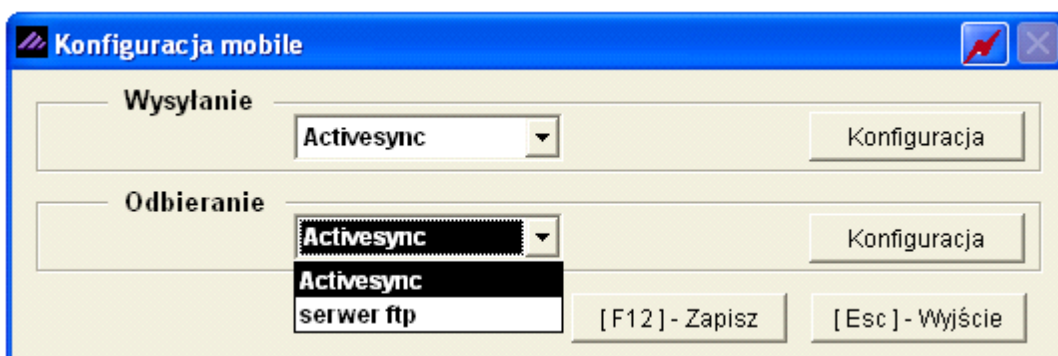
### 5.2.3 Mail



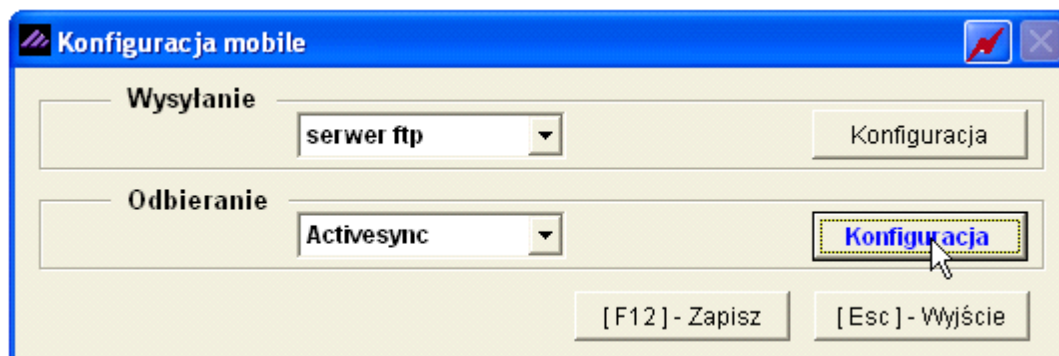
Konfiguracja skrzynki nadawczej dla przesyłanych danych:



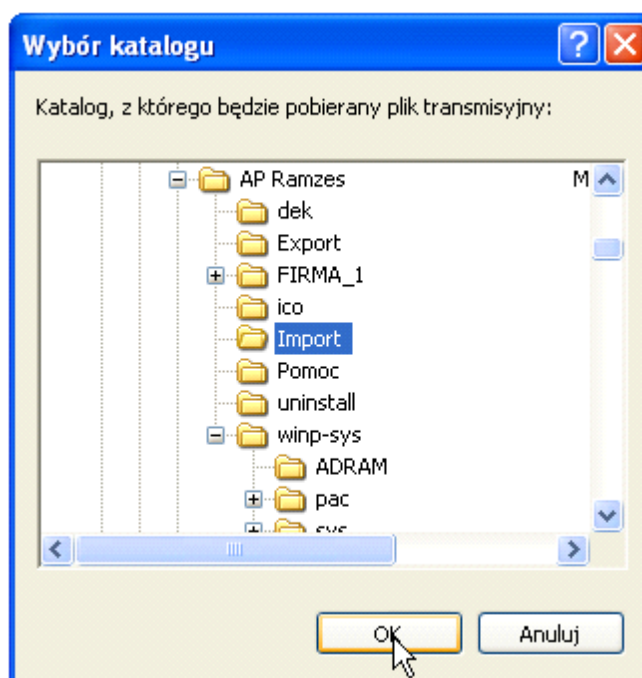
### 5.3 Odbieranie



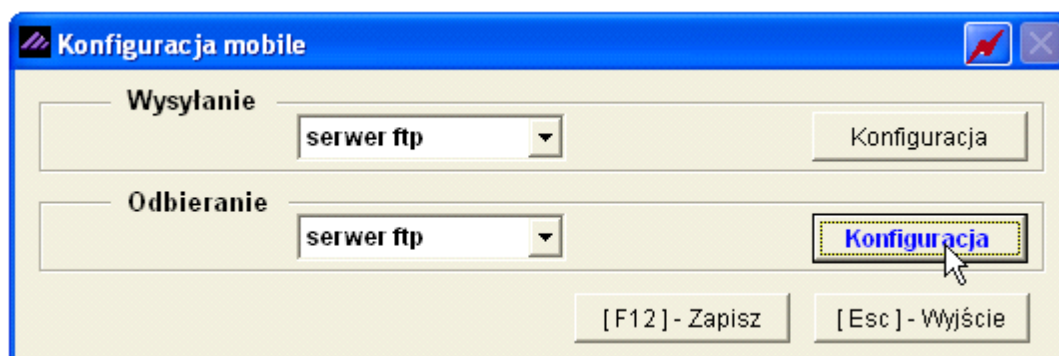
### 5.3.1 ActiveSync



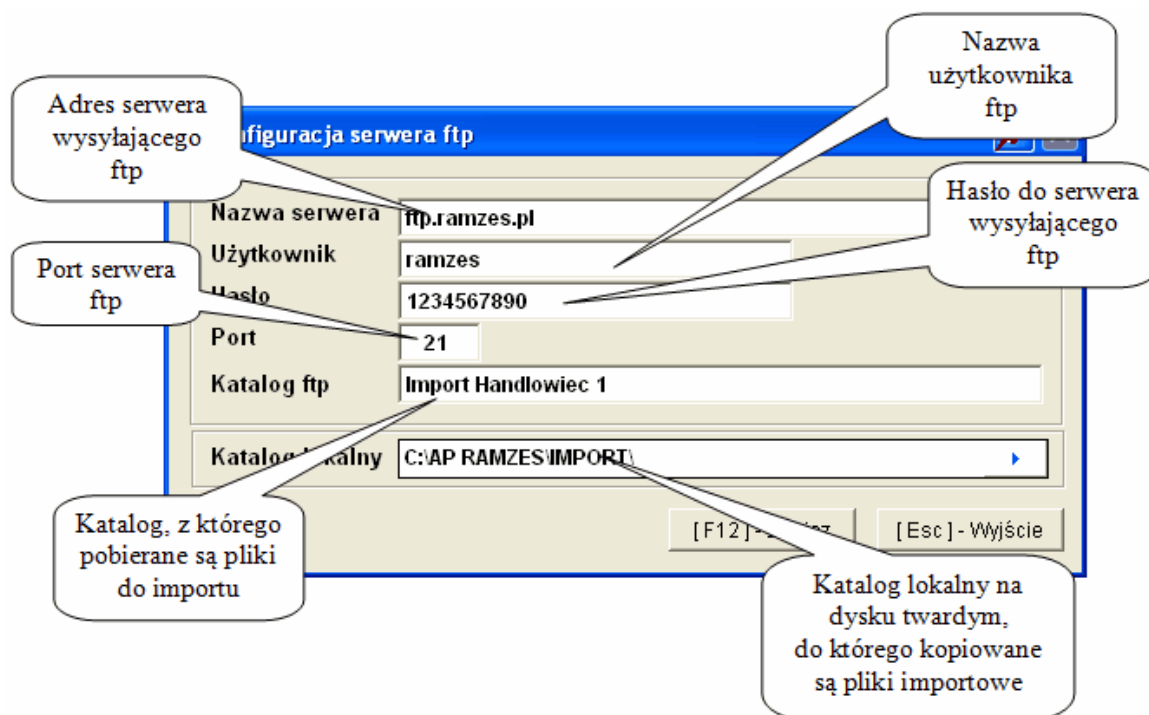
Po wybraniu program zapyta się, z którego miejsca ma importować dane. Wskazujemy katalog i wybieramy przycisk „OK.”



### 5.3.2 Serwer ftp



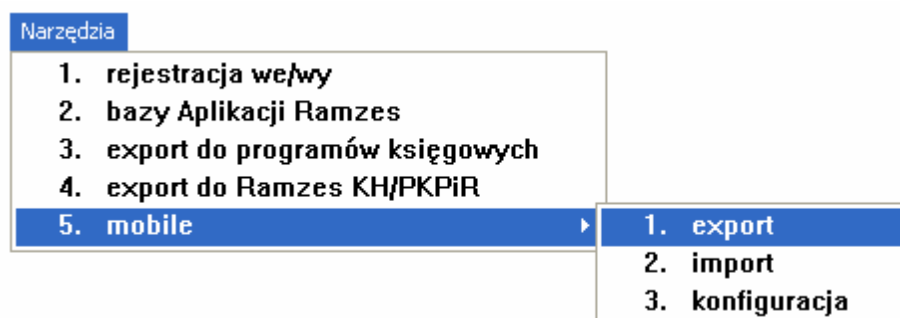
Wybierając przycisk „Konfiguracja”, przejdziemy do szczegółowych ustawień serwera, z którego będą pobierane dane i zapisywane na dysku:



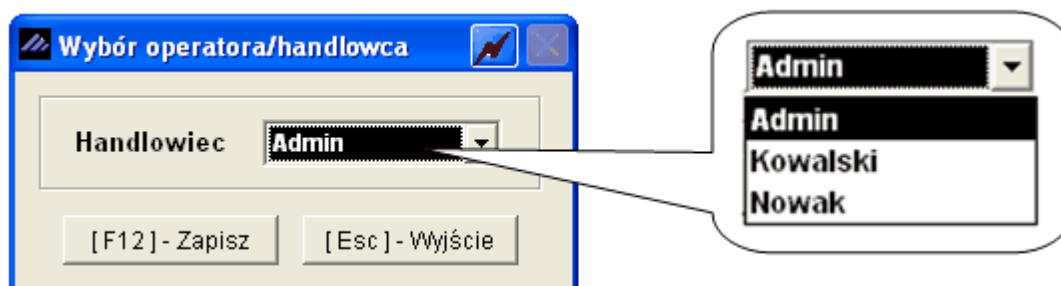
## 6 WYSYŁANIE/ODBIERANIE DANYCH

### 6.1 Wysyłanie

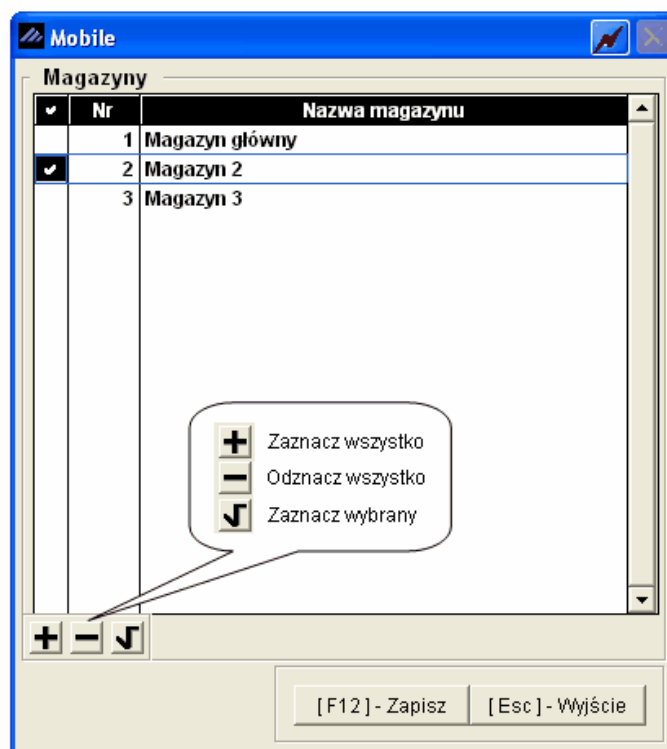
W Menu programu | Narzędzia | mobile dostępna jest funkcja 1. export



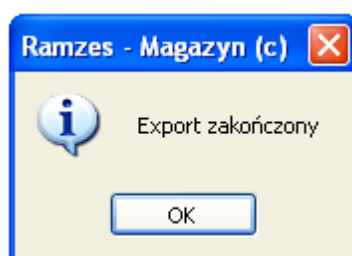
Po wybraniu tej opcji należy wybrać login operatora(handlowca):



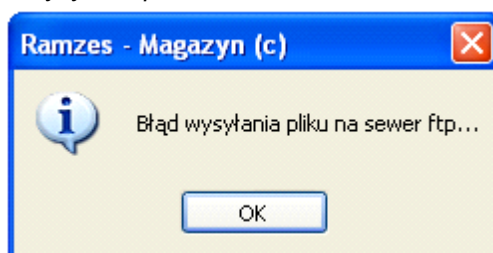
Następnie magazyn do exportu:



Plik został wysłany prawidłowo:



Nieprawidłowo skonfigurowana wysyłka ftp:



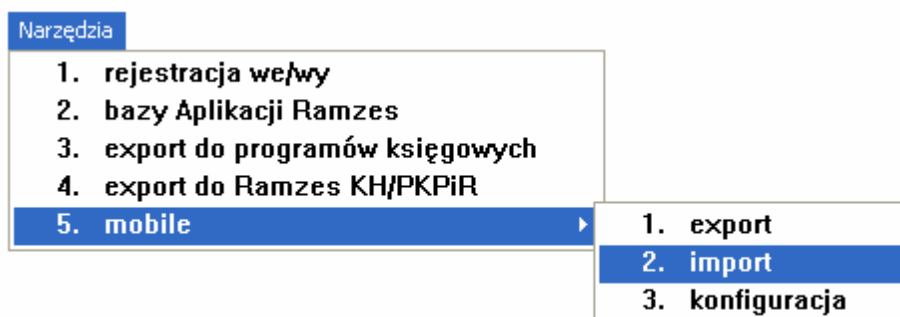


Nieprawidłowo skonfigurowana wysyłka E-mail:



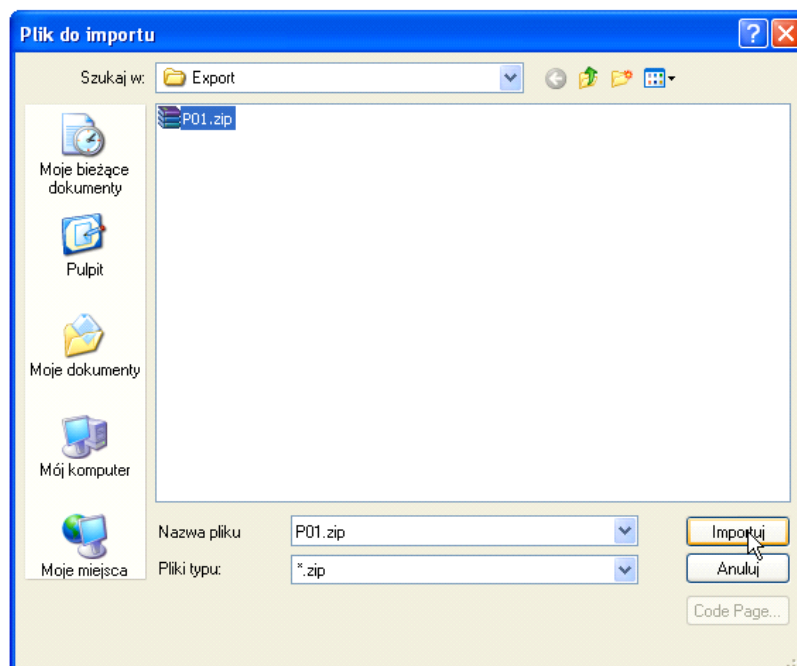
## 6.2 Odbieranie

W Menu programu | Narzędzia | mobile dostępna jest funkcja 2. import.

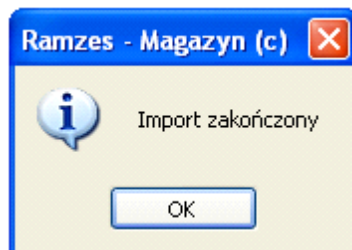


### 6.2.1 Metoda ActiveSync:

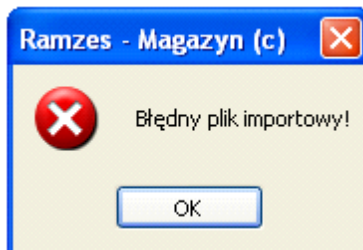
Należy wskazać wybrany plik do importu z katalogu ustawionego w konfiguracji:



Wszystkie dane zostały zaimportowane prawidłowo:

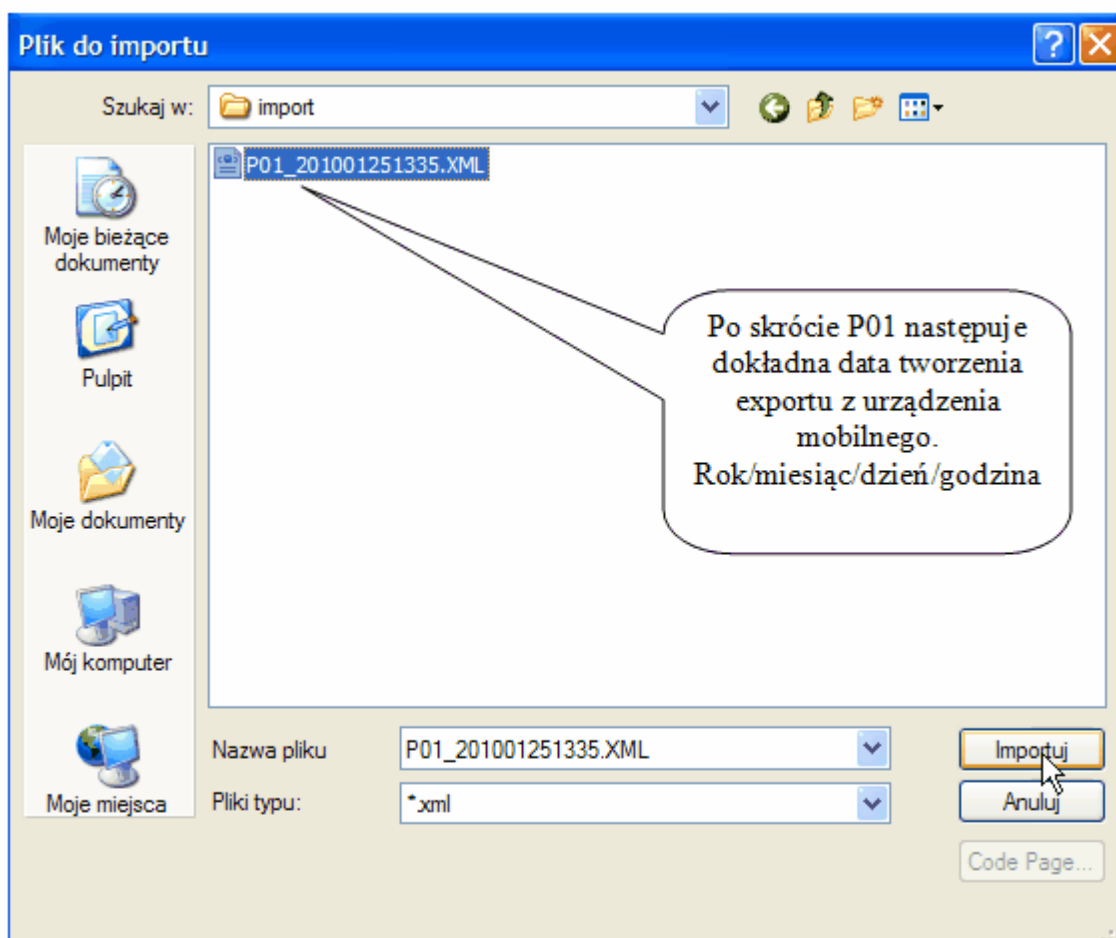


Plik posiada nieprawidłową strukturę lub jest uszkodzony:



## 6.2.2 Metoda server ftp:

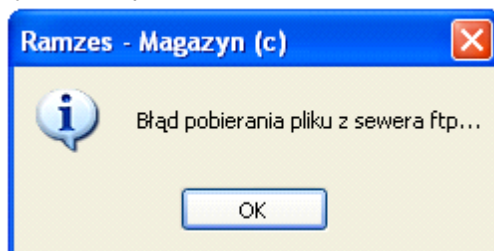
Po wybraniu opcji import program pobiera z adresu ustawionego w konfiguracji spakowany plik do katalogu na dysku lokalnym, który następnie należy wskazać do importu:



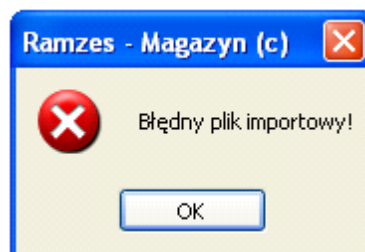
*Wszystkie dane zostały pomyślnie zaimportowane:*



*Nieprawidłowo skonfigurowany serwer ftp:*



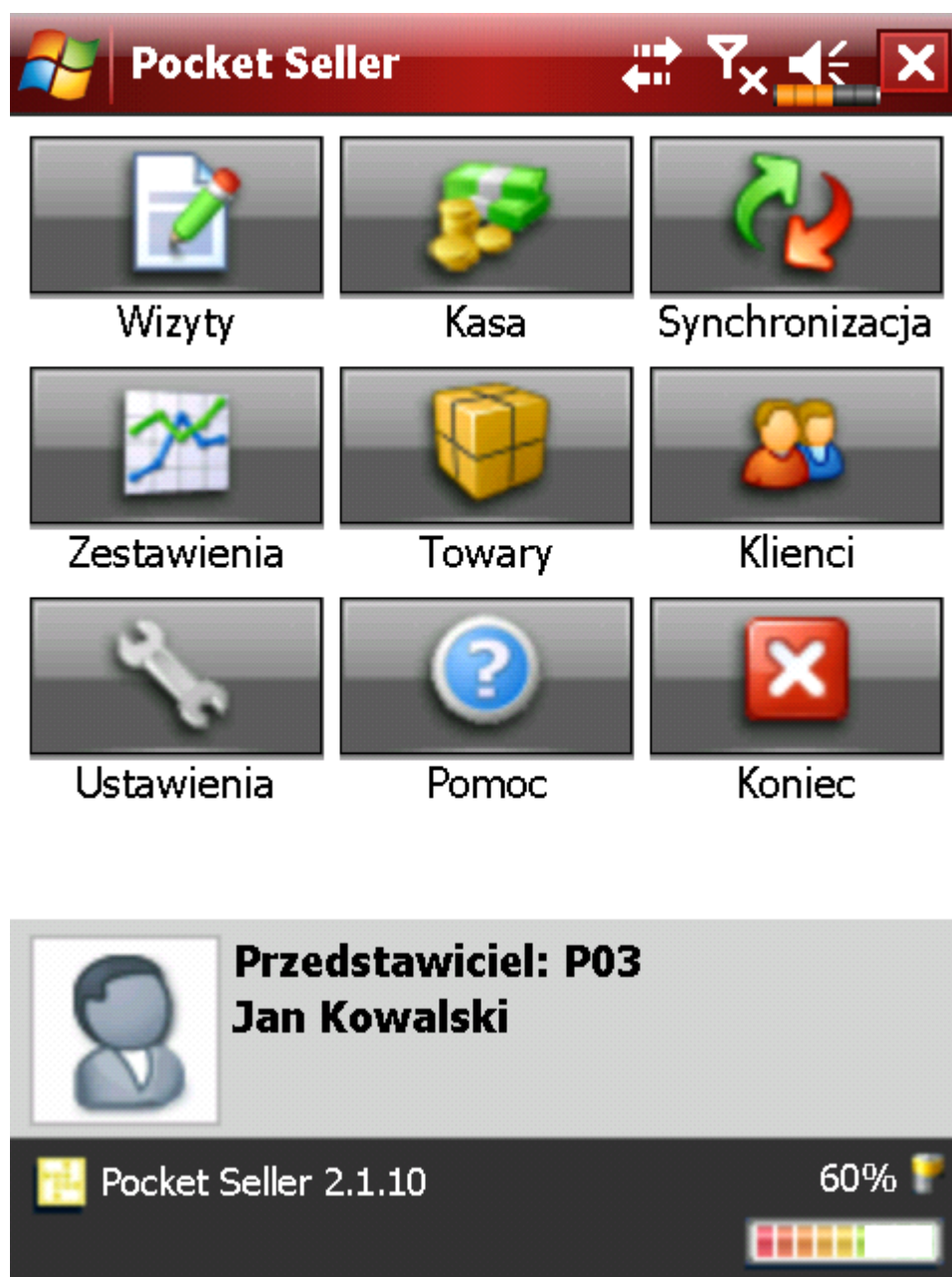
*Nieprawidłowo wskazany plik do importu:*



## 7 Pocket Seller

---

### 7.1 MENU GŁÓWNE PROGRAMU



## 7.2 USTAWIENIA

### Domyślne

**Ustawienia**

**Kod PH:** P03  
Pełna nazwa przedstawiciela handlowego  
Kod PH odpowiada numerowi operatora w Aplikacji Ramzes.  
P03 = trzeci operator z listy

**Przedstawiciel:** Jan Kowalski

**Szukaj w towarach po:** Nazwa  
Warunki wyszukiwania w kartotece Towary/ Klienci

**Szukaj w klientach po:** Nazwa

**Pobieraj zerowe stany towarów:** ☒

**Kontroluj stan magazynowy:** ☒  
Czy pobierać całą kartotekę towarów, łącznie ze stanami zero wymi  
Czy kontrolować stany magazynowe (możliwość sprzedaży ponad stan)

**Kontroluj ceny:** ☒  
Czy pobierać aktualne ceny towarów

**Aktualizuj rabat:** ☒

**Rabat od wartości:** ☒  
Czy pobierać przypisane do towaru rabaty

**Kasuj ilości w towarach:** ☒

**Zapisuj zestawienia w formacie XML:** ☒  
Czy eksportować zestawienia do formatu xml

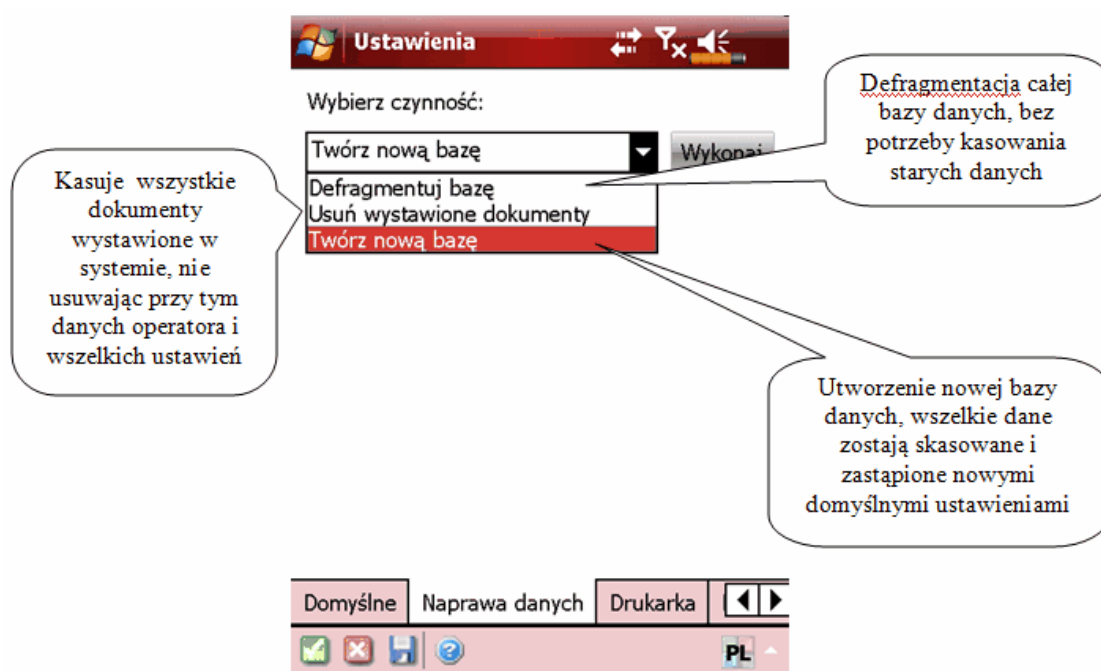
**Czy rabat liczony od wartości pozycji (jeżeli nie zaznaczony liczony jest od ceny jednostkowej):** ☐

**Nie zapamiętuję ilości wprowadzanego towaru, podczas dodawania następnej pozycji**

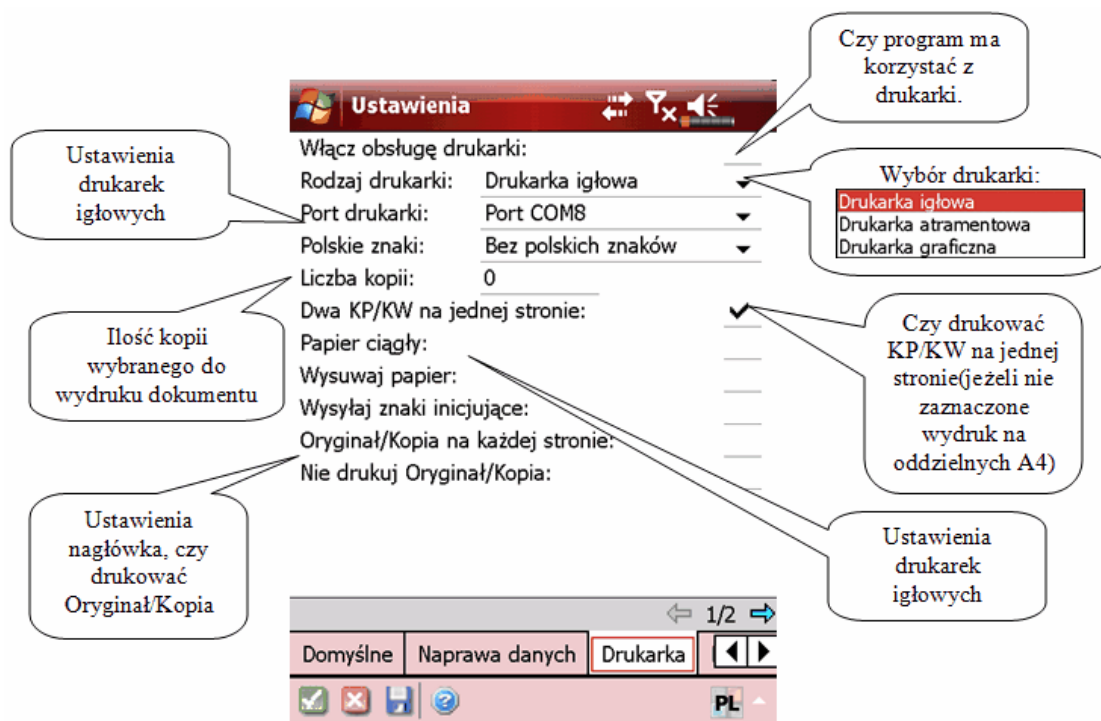
**Domyślne** | Naprawa danych | Drukarka | < >

✓ ✗ 📄 ? PL

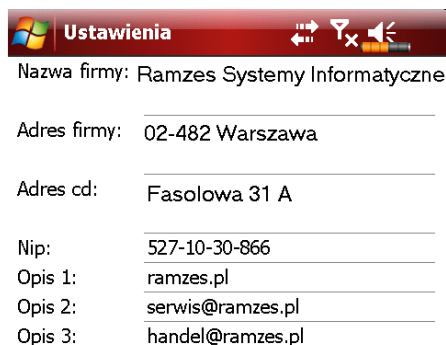
## 7.3 Naprawa baz danych



## 7.4 Drukarka



## 7.5 Dane firmy



**Ustawienia**

Nazwa firmy: Ramzes Systemy Informatyczne

Adres firmy: 02-482 Warszawa

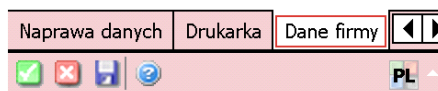
Adres cd: Fasolowa 31 A

Nip: 527-10-30-866

Opis 1: ramzes.pl

Opis 2: serwis@ramzes.pl

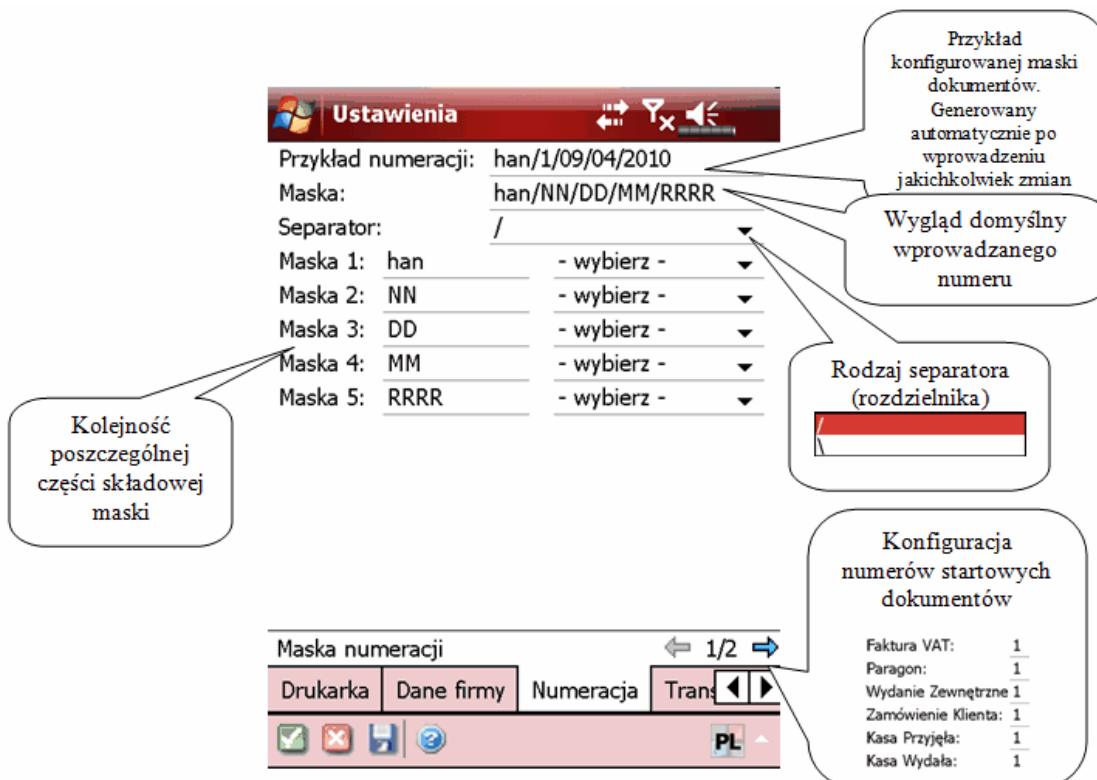
Opis 3: handel@ramzes.pl



Naprawa danych Drukarka **Dane firmy**

PL

## 7.6 Numeracja



**Ustawienia**

Przykład numeracji: han/1/09/04/2010

Maska: han/NN/DD/MM/RRRR

Separator: /

Maska 1: han - wybierz -

Maska 2: NN - wybierz -

Maska 3: DD - wybierz -

Maska 4: MM - wybierz -

Maska 5: RRRR - wybierz -

Kolejność poszczególnych części składowej maski

Przykład konfigurowanej maski dokumentów. Generowany automatycznie po wprowadzeniu jakichkolwiek zmian

Wygląd domyślny wprowadzanego numeru

Rodzaj separatora (rozdzielnika)

Maska numeracji

1/2

Drukarka Dane firmy Numeracja Trans

PL

Konfiguracja numerów startowych dokumentów

Faktura VAT:	1
Paragon:	1
Wydanie Zewnętrzne	1
Zamówienie Klienta:	1
Kasa Przyjęła:	1
Kasa Wydała:	1

## 7.7 Transmisja

**Ustawienia**

Port serwera ftp

Adres serwera, na który będą wysyłane/odbierane dane

Nazwa użytkownika ftp

Adres mailowy, na który będą wysyłane dane

Hasło użytkownika ftp

Adres mailowy skrzynki nadawczej, za pomocą której będą wysyłane dane

Ścieżka do katalogu wymiany, znajdującego się na serwerze ftp

Nazwa serwera wysyłającego smtp (np. smtp.wp.pl)

Dane użytkownika skrzynki nadawczej

Sposób pobierania danych:

ActiveSync  
Serwer FTP  
E-mail

ActiveSync - poprzez bezpośrednie połączenie komputer - urządzenie mobilne  
Serwer FTP - wysyłanie bezpośrednio na serwer  
E-mail - wysyłanie poprzez skrzynkę nadawczą, na adres mailowy podany podczas konfiguracji

ActiveSync  
Serwer FTP

ActiveSync - poprzez bezpośrednie połączenie komputer - urządzenie mobilne  
Serwer FTP - pobieranie danych bezpośrednio z serwera poprzez GPRS Internet itp.

Server FTP: ftp.ramzes.pl

Użytkownik: ramzes

Hasło: \*\*\*\*\*

Katalog: Download/Testy/M

Port: 21

Wysyłaj do:

Adres e-mail:

Server SMTP:

Użytkownik:

Hasło:

Pobieraj przez: Serwer FTP

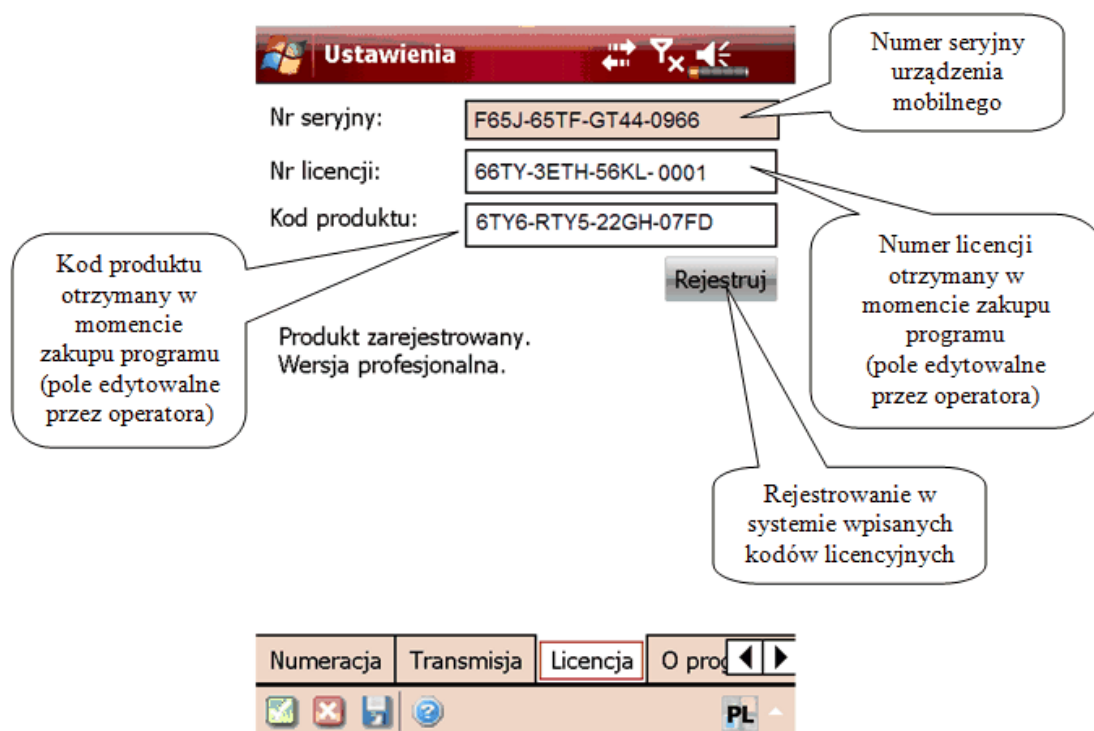
Wysyłaj przez: Serwer FTP

Operacja Transmisja

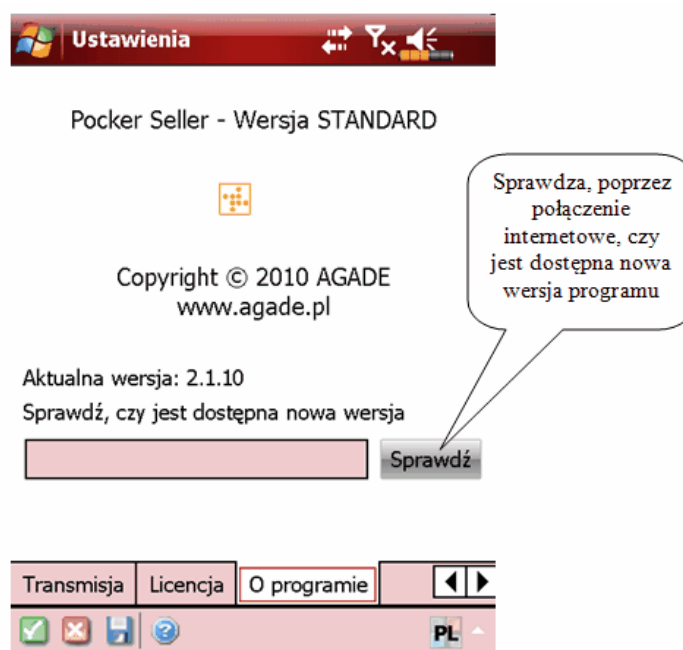
PL



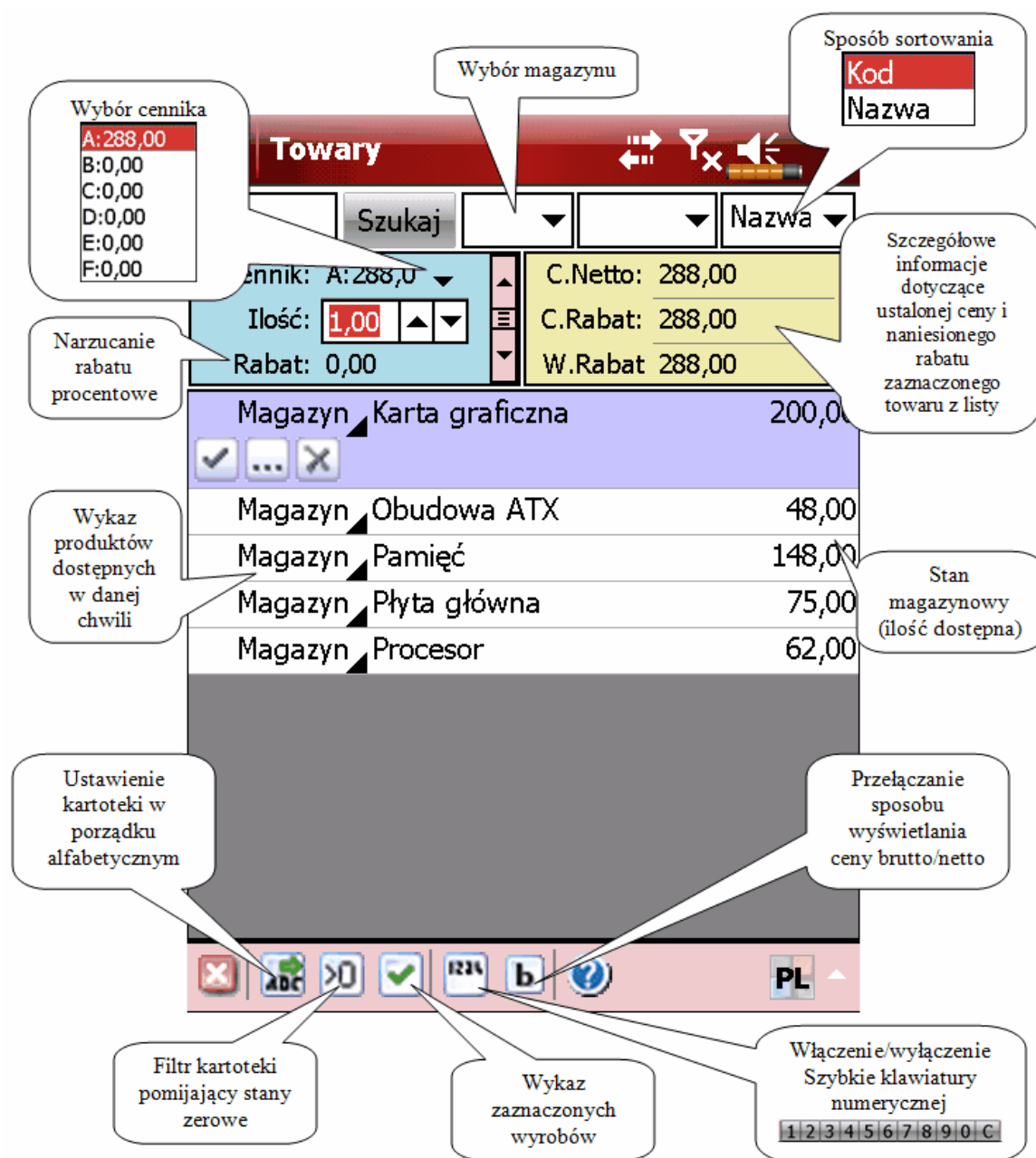
## 7.8 Licencja



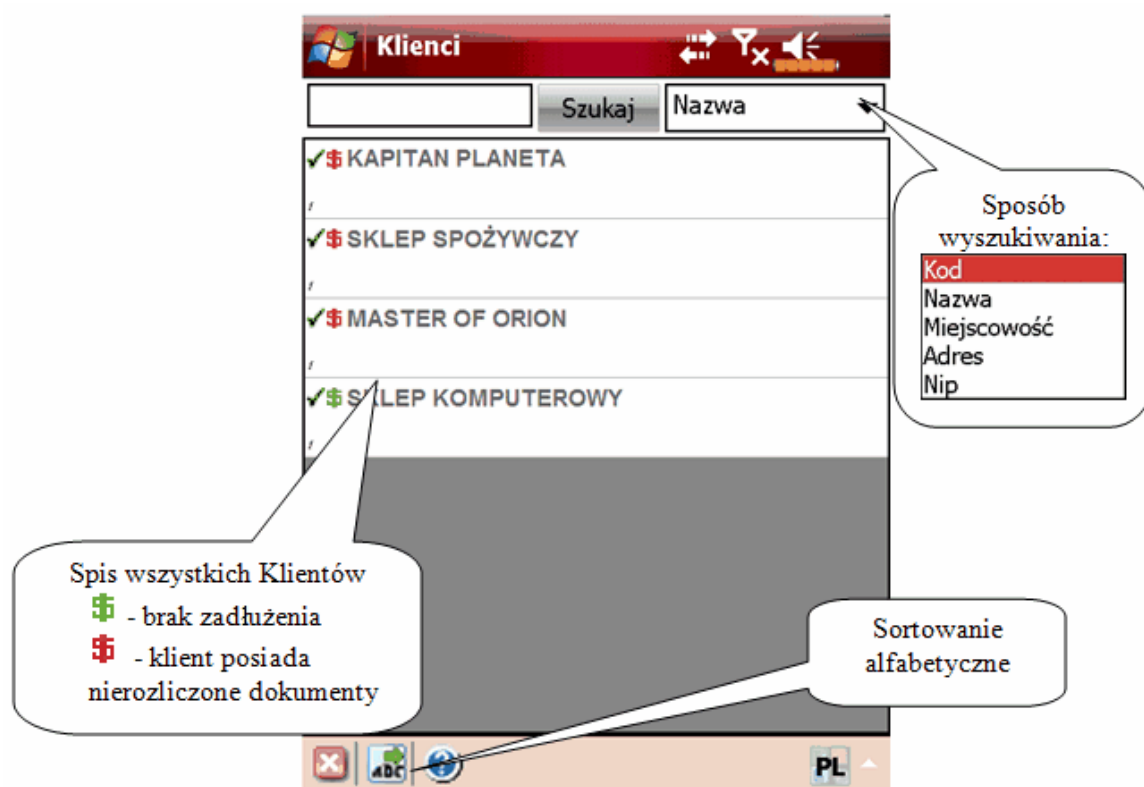
## 7.9 O programie



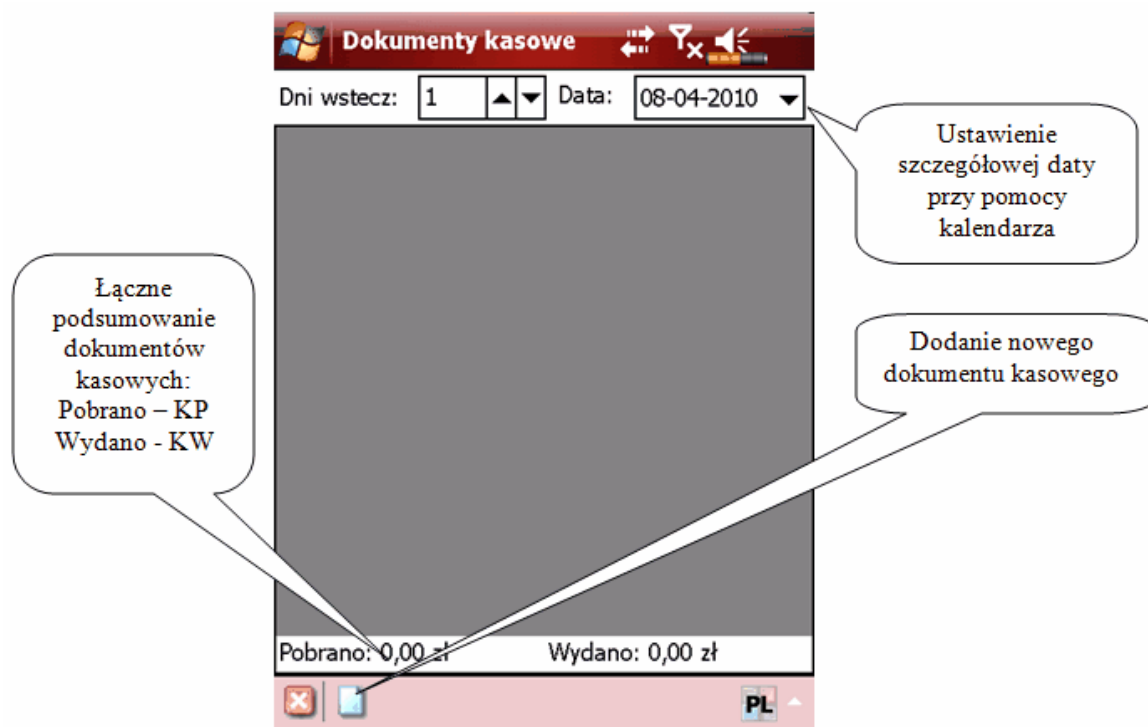
## 7.10 Kartoteka Towarów



## 7.11 Kartoteka Klientów

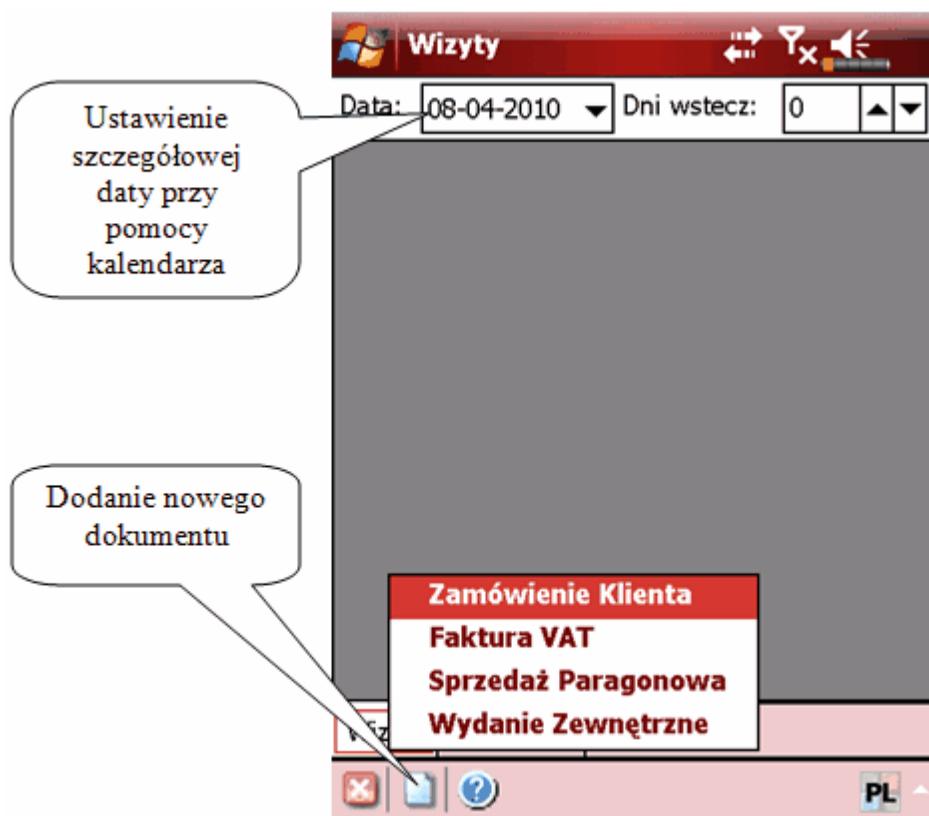


## 7.12 Kasa

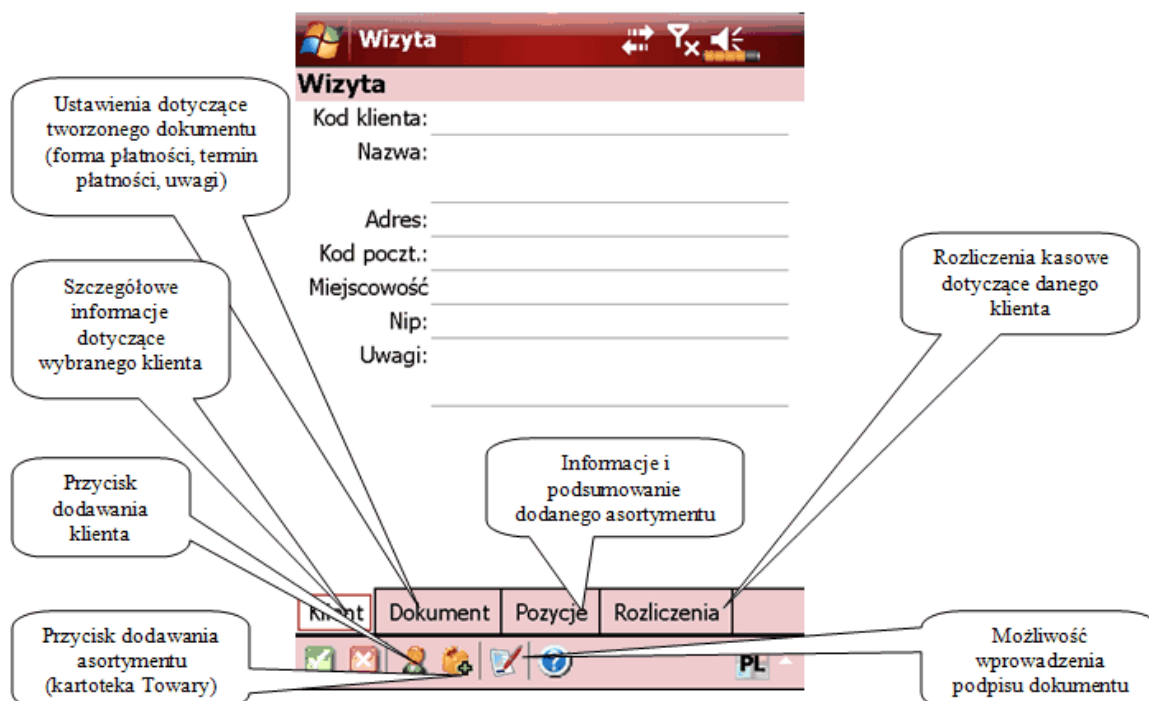


## 7.13 Wizyty

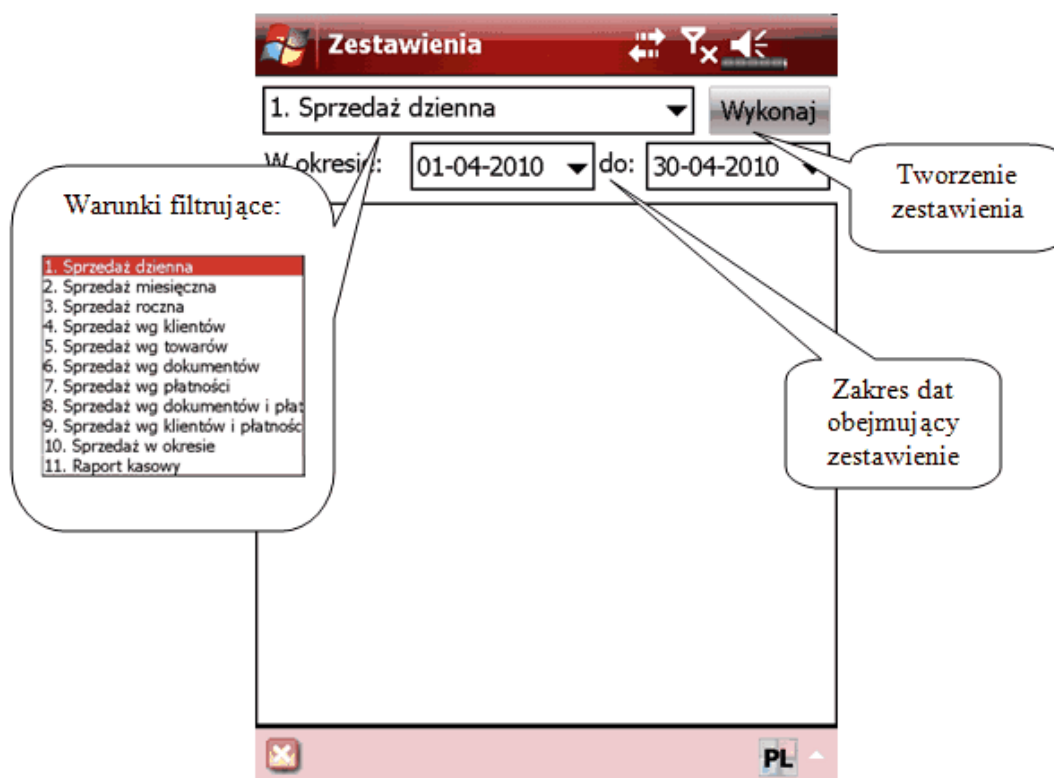
### 7.13.1 Panel główny



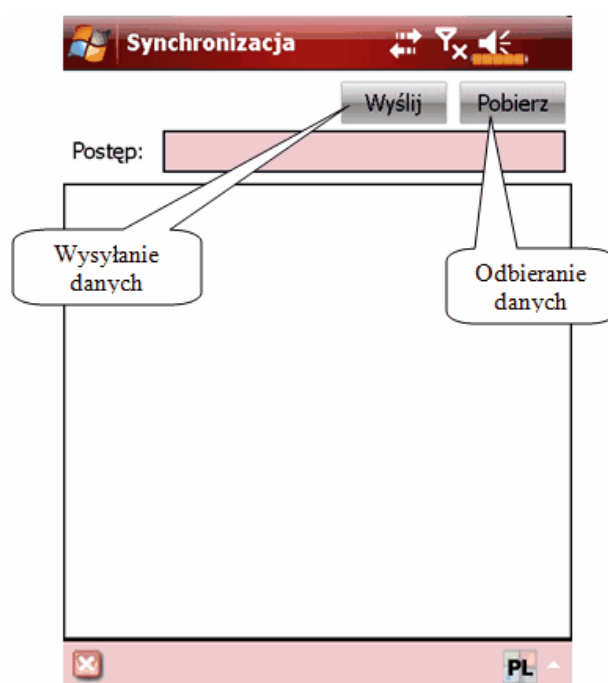
### 7.13.2 Tworzenie dokumentu



## 7.14 Zestawienie



## 7.15 Synchronizacja



## 8 [www.ramzes.pl](http://www.ramzes.pl)

W Menu programu | Pomoc dostępna jest funkcja, której uruchomienie umożliwia przejście na stronę internetową producenta.

<http://www.ramzes.pl>

## 9 Uwagi końcowe

---

### 9.1 Zakres odpowiedzialności.

Prezentowane w podręczniku przykłady zawierają informacje mające jedynie zilustrować zasady działania programu. Przypadkowa zbieżność z danymi rzeczywistymi nie może stanowić podstawy do jakichkolwiek roszczeń z czyjejkolwiek strony. W razie stwierdzenia nieprawidłowości przedstawionych informacji, bądź posiadania innych uwag, prosimy o niezwłoczne zgłoszenie, co pozwoli wprowadzić stosowne poprawki.



**Odpowiedzialność za wykorzystanie programu zgodnie z  
zasadami prawa podatkowego oraz  
Ustawy o VAT spoczywa w całości na Użytkowniku**

Producent (*Ramzes Sp. z o.o.*) nie ponosi żadnej odpowiedzialności za ewentualne szkody wynikłe z wykorzystania informacji zawartych w niniejszym opracowaniu.

---